



T.C.  
TOROSLAR KAYMAKAMLIĞI  
İlçe Millî Eğitim Müdürlüğü



Sayı : E-19071600-602.04-111215506  
Konu : 2024-2028 Okul ve Kurum Stratejik  
Planları

10.08.2024

KAYMAKAMLIK MAKAMINA

İlgi : MEB Strateji Geliştirme Başkanlığının 06.10.2022 tarihli ve 2022/21 Sayılı Genelgesi.

İlgi genelge doğrultusunda, okul ve kurumlarımızca hazırlanan 2024-2028 stratejik planlarının uygulamaya geçirilmesi ve kurum web sayfalarında yayınlanması Müdürlüğümüzce uygun görülmektedir. Makamlarımızca da uygun görüldüğü takdirde Olur'larınıza arz ederim.

Kaan AYDEMİR  
İlçe Millî Eğitim Müdürü

OLUR  
Mehmet SOĞUKPINAR  
Kaymakam

Ek: Okul ve Kurum Listesi

Bu belge, güvenli elektronik imza ile imzalanmıştır.

Doğrulama Kodu: 9500CF70-77CB-4B19-87AE-F69FB2AA95D8

Doğrulama Adresi: <https://www.turkiye.gov.tr/meb-ebys>

TOROSLAR / MERSİN  
Kep Adresi: [meb@hs01.kep.tr](mailto:meb@hs01.kep.tr)

Bilgi için: İrem KIZILTAN  
ÖNCEL  
Memur



T.C.  
TOROSLAR KAYMAKAMLIĞI  
OSMANGAZİ İLKOKULU/ORTAOKULU MÜDÜRLÜĞÜ



2024-2028 STRATEJİK PLANI





"Gelecek için hazırlanan vatan evlatlarına, hiçbir güçlük karşısında yılmayarak tam bir sabır ve metanetle çalışmalarını ve öğrenim gören çocuklarımızın ana ve babalarına da yavrularının öğreniminin tamamlanması için hiçbir fedakârlıktan çekinmemelerini tavsiye ederim."

"Yetiştirilecek çocuklarımıza ve gençlerimize görecekleri tahsilin hududu ne olursa olsun, en evvel, her şeyden evvel Türkiye'nin istiklaline, milli birliğine, milli geleneklerine düşman olan unsurlarla mücadele etmek lüzumu öğretilmelidir."

**Mustafa Kemal ATATÜRK**

# İSTİKLAL MARŞI



Korkma! Sönmez bu şafaklarda yüzen al sancak,  
Sönmeden yurdumun üstünde tüten en son ocak.  
O benim milletimin yıldızıdır, parlayacak;  
O benimdir, o benim milletimindir ancak.

Çatma, kurban olayım, çehreni ey nazlı hilal!  
Kahraman ırkıma bir gül; ne bu şiddet, bu celal?  
Sana olmaz dökülen kanlarımız sonra helal...  
Hakkıdır, Hakk'a tapan milletimin istiklal.

Ben ezelden beridir hür yaşadım, hür yaşarım,  
Hangi çılgın bana zincir vuracakmış? Şaşarım.  
Kükremiş sel gibiyim, bendimi çiğner, aşarım,  
Yırtarım dağları, enginlere sığmam, taşarım.

Garbın afakını sarmışsa çelik zırhlı duvar,  
Benim iman dolu göğsüm gibi serhaddim var.  
Ulusun, korkma! Nasıl böyle bir imanı boğar,  
"Medeniyet" dediğin tek dişi kalmış canavar?

Arkadaş! Yurduma alçakları uğratma sakın,  
Siper et gövdeni, dursun bu hayâsızca akın.  
Doğacaktır sana vadettiği günler Hakk'ın,  
Kim bilir, belki yarın belki yarından da yakın.

Bastığın yerleri "toprak" diyerek geçme, tanı,  
Düşün altındaki binlerce kefensiz yatanı.  
Sen şehit oğlusun, incitme, yazıktır atanı,  
Verme, dünyaları alsan da bu cennet vatanı.

Kim bu cennet vatanın uğruna olmaz ki feda?  
Şüheda fışkıracak, toprağı sıksan şüheda.  
Canı, cananı, bütün varımı alsın da Hüda,  
Etmesin tek vatanımdan beni dünyada cüda.

Ruhumun senden İlahî, şudur ancak emeli:  
Değmesin mabedimin göğsüne namahrem eli.  
Bu ezanlar, ki şehadetleri dinin temeli,  
Ebedî, yurdumun üstünde benim inlemeli.

O zaman vecdile bin secde eder, varsa taşım,  
Her cerihamdan, İlahî, boşanıp kanlı yaşım,  
Fışkırır ruhumücerret gibi yerden naaşım,  
O zaman yükselerek arşa değer belki başım.

Dalgalar sen de şafaklar gibi ey şanlı hilal!  
Olsun artık dökülen kanlarımın hepsi helal.  
Ebediyen sana yok, ırkıma yok izmihlal.  
Hakkıdır, hür yaşamış bayrağımın hürriyet;  
Hakkıdır, Hakk'a tapan milletimin istiklal.

**Mehmet Akif ERSOY**

## Okul/Kurum Bilgileri

<b>İli: MERSİN</b>		<b>İlçesi: TOROSLAR</b>	
<b>Adres:</b>	Zeki ayan mahallesi 82029 sokak No:24/1 Toroslar	<b>Coğrafi Konum(link)</b>	<a href="https://mtosmangaziio.meb.k12.tr/tema/harita.php">https://mtosmangaziio.meb.k12.tr/tema/harita.php</a>
<b>Telefon Numarası:</b>	321 09 34	<b>FaksNumarası:</b>	321 35 15
<b>e-Posta Adresi:</b>	713345@meb.k12.tr 713340@meb.k12.tr	<b>Websayfası adresi:</b>	<a href="http://mtosmangaziio.meb.k12.tr">http://mtosmangaziio.meb.k12.tr</a> <a href="http://mtosmangaziao.meb.k12.tr">http://mtosmangaziao.meb.k12.tr</a>
<b>Kurum Kodu:</b>	713345 (ilkokul) 713340 (Ortaokul)	<b>ÖğretimŞekli:</b>	İkiliEğitim





Bilginin hızla yayıldığı dünyamızda bilginin dağıtıcısı ve yorumlayıcısı olan okullar, hayati bir önem arz etmektedir. Okullar, toplumların kültürel zenginliklerini yaşatması ve çağın gelişmelerine yön vermesi bakımından stratejik öneme sahip örgütlerin başında gelmektedir. Bu nedenle okulların işlevlerini verimli bir şekilde yerine getirmesinde önemli olabilecek faktörlerden biri de okullarda hazırlanan stratejik planlardır.

Örgüt, stratejik planlama ile “gelecekte ne yapacağını” belirlemiş olacaktır. Bu özellikleri ile stratejik plan, yapılacak çalışmalara yön verecek ve önceliklerin tespitine yardımcı olacaktır.

Yukarıda açıklamaya çalıştığımız tanımlamalardan hareketle okulumuzun vizyon ve misyonu doğrultusunda, mevcut koşullar ve durumlar göz önünde bulundurularak geleceğe ilişkin çizmesi gerektiği yolu belirlemek ve bu uğurda gerçekleştirilen işlemleri ölçülebilir nitelikli hale getirmek amacıyla bu stratejik planı hazırlama gereksinimi ortaya çıkmıştır.

10/12/2003 tarihli ve 5018 sayılı “Kamu Mali Yönetimi ve Kontrol Kanunu’nun 9. Maddesinde belirtilen “Kamu idareleri; Kalkınma Planları, Programlar, ilgili mevzuat ve benimsedikleri temel ilkeler çerçevesinde geleceğe ilişkin vizyon ve misyonları oluşturmak, stratejik amaç ve hedeflerini saptamak, performanslarını göstergeler doğrultusunda ölçmek; bu süreci izlemek ve öz değerlendirmesini yapmak amacıyla katılımcı yöntemlerle stratejik plan hazırlanır.” hükmüne ilişkin mevzuata dayanarak Stratejik Plan hazırlama çalışmalarına başlanmıştır.

Okulumuzun hazırladığı “Stratejik Planlama”, kurumda her kademede görev yapanların katılımlarını ve kurum yöneticilerinin tam desteğini içeren, sonuç almaya yönelik çabaların bütününe teşkil eder. Okulumuz, hazırladığı stratejik plan doğrultusunda hareket ederek bazı noktalarda yaptığı değerlendirmelerle okul gelişimine büyük katkı getireceği inancındadır.

**Mustafa GÜNGÖR**  
**Okul Müdürü V.**

## İÇİNDEKİLER

<b>1. GİRİŞ VE STRATEJİK PLANIN HAZIRLIK SÜRECİ</b>	<b>10</b>
<b>1.1. Strateji Geliştirme Kurulu ve Stratejik Plan Ekibi</b>	<b>11</b>
<b>1.2. Planlama Süreci</b>	<b>11</b>
<b>2. DURUM ANALİZİ</b>	<b>12</b>
<b>2.1. Kurumsal Tarihçe</b>	<b>12</b>
<b>2.2. Uygulanmakta Olan Planın Değerlendirilmesi</b>	<b>14</b>
<b>2.3. Mevzuat Analizi</b>	<b>16</b>
<b>2.4. Üst Politika Belgelerinin Analizi</b>	<b>16</b>
<b>2.5. Faaliyet Alanları ile Ürün ve Hizmetlerin Belirlenmesi</b>	<b>17</b>
<b>2.6. Paydaş Analizi</b>	<b>18</b>
<b>2.7. Kuruluş İçi Analiz</b>	<b>25</b>
<b>2.7.1.Kurum İçi Analiz</b>	<b>25</b>
<b>2.7.2.İnsan Kaynakları</b>	<b>28</b>
<b>2.7.3.Teknolojik Düzey</b>	<b>34</b>
<b>2.7.4.Mali Kaynaklar</b>	<b>36</b>
<b>2.7.5.İstatistikî Veriler</b>	<b>38</b>
<b>2.7.6.Kurum Kültürü Analizi</b>	<b>41</b>
<b>2.7.7.Teşkilat Yapısı</b>	<b>42</b>
<b>2.8. Güçlü ve Zayıf Yönler ile Fırsatlar ve Tehditler (GZFT) Analizi</b>	<b>42</b>
<b>2.9. Tespit ve İhtiyaçların Belirlenmesi</b>	<b>45</b>
<b>3. GELECEĞE BAKIŞ</b>	<b>47</b>
<b>3.1. Misyon, Vizyon ve Temel Değerler</b>	<b>47</b>
<b>3.2.Misyon</b>	<b>47</b>
<b>3.3.Vizyon</b>	<b>48</b>
<b>3.4.Temel Değerler</b>	<b>48</b>
<b>4. AMAÇ, HEDEF VE STRATEJİLERİN BELİRLENMESİ</b>	<b>50</b>
<b>4.1.AmaçlarHedefler PerformansGöstergeleri Stratejilerin Belirlenmesi</b>	<b>50</b>
<b>4.2.Maliyetlendirme</b>	<b>60</b>
<b>5. İZLEME VE DEĞERLENDİRME</b>	<b>63</b>
<b>6. Ekler</b>	<b>63</b>

<b>TABLO VE ŐEKİLLER</b>		<b>Sayfa</b>
<b>Tablo 1</b>	<b>: Starateji Geliřtirme Kurulu</b>	<b>11</b>
<b>Tablo 2</b>	<b>: Staratejik Planlama Ekibi</b>	<b>11</b>
<b>Tablo 3</b>	<b>: Yasal Y¼k¼ml¼l¼kler ve Dayandıđı Mevzuat</b>	<b>16</b>
<b>Tablo 4</b>	<b>: Faaliyet Alanları Ürün ve Hizmetler</b>	<b>17</b>
<b>Tablo 5</b>	<b>: Paydař Listesi</b>	<b>19</b>
<b>Tablo 6</b>	<b>: Paydař Önem Etki Matrisi</b>	<b>20</b>
<b>Tablo 7</b>	<b>: Güçlü ve Zayıf Yönlerimiz</b>	<b>21</b>
<b>Tablo 8</b>	<b>: Öğrenci Anket Formu</b>	<b>22</b>
<b>Tablo 9</b>	<b>: Öğretmen Anketi Formu</b>	<b>23</b>
<b>Tablo 10</b>	<b>: Veli Anket Formu</b>	<b>24</b>
<b>Tablo 11</b>	<b>: Sınıf Şube Öğrenci Sayıları</b>	<b>26</b>
<b>Tablo 12</b>	<b>: Okulumuzda Oluřturulan Birimler</b>	<b>27</b>
<b>Tablo 13</b>	<b>: Çalıřanların Eğitim D¼zeyi ve Cinsiyete Gore Dađılımı</b>	<b>30</b>
<b>Tablo 14</b>	<b>: İdari Personel Hizmet Süreleri</b>	<b>30</b>
<b>Tablo 15</b>	<b>: Okulda Oluřan Yönetici Sirk¼lasyonu</b>	<b>30</b>
<b>Tablo 16</b>	<b>: İdari Personel Hizmetiçi Eğitim Katılım Durumu</b>	<b>31</b>
<b>Tablo 17</b>	<b>: Öğretmenlerin Hizmet Süreleri</b>	<b>32</b>
<b>Tablo 18</b>	<b>: Kurumda Gerçekleřen Öğretmen Sirk¼lasyonu</b>	<b>33</b>
<b>Tablo 19</b>	<b>: Öğretmenlerin Katıldıđı/Katılmadıđı Hizmet İçi Eğitim Programları</b>	<b>33</b>
<b>Tablo 20</b>	<b>: Kurumda Mevcut Hizmetli ve Memur Sayısı</b>	<b>34</b>
<b>Tablo 21</b>	<b>: Okulumuz Rehberlik Hizmetleri</b>	<b>35</b>
<b>Tablo 22</b>	<b>: Teknolojik Araç Gereç Durumu</b>	<b>35</b>
<b>Tablo 23</b>	<b>: Fiziki Mekân Durumu</b>	<b>35</b>
<b>Tablo 24</b>	<b>: Kaynak Tablosu</b>	<b>36</b>
<b>Tablo 25</b>	<b>: Harcama Kalemleri</b>	<b>37</b>
<b>Tablo 26</b>	<b>: Gelir-Gider Tablosu</b>	<b>37</b>
<b>Tablo 27</b>	<b>: Norm Kadro Durumu</b>	<b>38</b>
<b>Tablo 28</b>	<b>: Öğretmen Öğrenci Durumu</b>	<b>39</b>
<b>Tablo 29</b>	<b>: Öğrenci Öd¼l Durumu</b>	<b>39</b>
<b>Tablo 30</b>	<b>: Disiplin Durumu</b>	<b>39</b>
<b>Tablo 31</b>	<b>: Sosyal Etkinlik Kul¼pleri</b>	<b>40</b>
<b>Tablo 32</b>	<b>: Sınıf Tekrarı Bilgileri</b>	<b>41</b>
<b>Tablo 33</b>	<b>: Teřkilat Yapısı</b>	<b>42</b>
<b>Tablo 34</b>	<b>: Temel Deđerler</b>	<b>48</b>
<b>Tablo 35</b>	<b>: İlkelerimiz</b>	<b>49</b>
<b>Tablo 36</b>	<b>: İlkokul Kaynak Tablosu</b>	<b>60</b>
<b>Tablo 37</b>	<b>: İlkokul Hedef /Maliyet Tablosu</b>	<b>61</b>
<b>Tablo 38</b>	<b>: Ortaokul Kaynak Tablosu</b>	<b>62</b>
<b>Tablo 39</b>	<b>: Ortaokul Hedef Maliyet Tablosu</b>	<b>62</b>



## Kısaltmalar

<b>MEB</b>	<b>Millî Eğitim Bakanlığı</b>
<b>MEM</b>	<b>Milli Eğitim Müdürlüğü</b>
<b>AR-GE</b>	<b>Araştırma ve Geliştirme</b>
<b>SP</b>	<b>Stratejik planlama</b>
<b>SA</b>	<b>Stratejik amaç</b>
<b>SH</b>	<b>Stratejik hedef</b>
<b>PH</b>	<b>Performans hedefi</b>
<b>PG</b>	<b>Performans göstergeleri</b>
<b>AB</b>	<b>Avrupa Birliği</b>
<b>GZFT</b>	<b>Güçlü, zayıf, Fırsat, Tehdit</b>
<b>YİBO</b>	<b>Yatılı ilköğretim Bölge Okulu</b>
<b>İLSİS</b>	<b>İl ve İlçe MEM Yönetim Bilgi Sistemi</b>
<b>BTS</b>	<b>Bilgi Teknoloji Sınıfı</b>
<b>HEM</b>	<b>Halk Eğitim Merkezi</b>
<b>TEŞ</b>	<b>Temel Eğitim Şubesi</b>
<b>OŞ</b>	<b>Orta Öğretim Şubesi</b>
<b>DÖŞ</b>	<b>Din Öğretimi Şubesi</b>
<b>MTEŞ</b>	<b>Mesleki ve teknik Eğitim Şubesi</b>
<b>ÖERHŞ</b>	<b>Özel Eğitim ve Rehberlik Şubesi</b>
<b>HBÖŞ</b>	<b>Hayat Boyu Öğrenme Şubesi</b>

## TANIMLAR

**Eylem Planı:** İdarenin stratejik planının uygulanmasına yönelik faaliyetleri, bu faaliyetlerden sorumlu ve ilgili birimler ile bu faaliyetlerin başlangıç ve bitiş tarihlerini içeren plandır.

**Faaliyet:** Belirli bir amaca ve hedefe yönelen, başlı başına bir bütünlük oluşturan, yönetilebilir ve maliyetlendirilebilir üretim veyahizmetlerdir.

**Hazırlık Programı:** Stratejik plan hazırlık sürecinin aşamalarını, bu aşamalarda gerçekleştirilecek faaliyetleri, bu aşama ve faaliyetlerin tamamlanacağı tarihleri gösteren zaman çizelgesini, bu faaliyetlerden sorumlu birim ve kişiler ile stratejik planlama ekibi üyelerinin isimlerini içeren ve stratejik planlama ekibi tarafından oluşturulan programdır.

**Vizyon:** Vizyon idarenin geleceğini sembolize eden genel amacdır. Vizyon bildirimini, stratejik planın kapsadığı zaman diliminin de ötesinde, uzun vadede idarenin gerçekleştirmek istediklerini ve ulaşmak istediği yeri yansıtacak bir şekilde belirlenir.

**Misyon** Misyon bir idarenin var oluş sebebidir. İdarenin ne yaptığını, nasıl yaptığını ve kimin için yaptığını açıkça ifade eder. Stratejik plana temel teşkil eden misyon bildirimini, idarenin sunduğu tüm hizmetler ile gerçekleştirdiği tüm faaliyetleri kapsayan bir şemsiye kavramdır.

**Temel Değerler:** Temel değerler, karar alıcıların idareyi yönetirken bağlı kalacakları inançları ve çalışma felsefesini yansıtır.

**Hedef Kartı:** Amaç ve hedef ifadeleri ile performans göstergelerini, gösterge değerlerini, göstergelerin hedefe etkisini, sorumlu ve işbirliği yapılacak birimleri, riskleri, stratejileri, maliyetleri, tespitler ve ihtiyaçları içeren karttır.

**Performans Göstergesi:** Stratejik planda hedeflerin ölçülebilirliğini miktar ve zaman boyutuyla ifade eden araçlardır.

**Stratejiler:**Stratejiler, idarenin hedeflerine nasıl ulaşılacağını gösteren kararlar bütünüdür. İyi belirlenmiş stratejiler olmaksızın hedefleri etkili bir biçimde uygulamaya geçirmek mümkün değildir.

**Stratejik Plan Değerlendirme Raporu:** İzleme tabloları ile değerlendirme sorularının cevaplarını içeren ve her yıl şubat ayının sonuna kadar hazırlanan rapordur.

**Stratejik Plan Genelgesi:** Stratejik plan hazırlık çalışmalarını başlatan, Strateji Geliştirme Kurulu üyelerinin isimlerini içeren ve bakanlıklar ile bakanlıklara bağlı, ilgili ve ilişkili kuruluşlarda Bakan, diğer kamu idareleri ve mahalli idarelerde üst yönetici tarafından yayımlanan genelgedir.

# I. BÖLÜM

## STRATEJİK PLANIN HAZIRLIK SÜRECİ



### **BÖLÜM 1: GİRİŞ VE STRATEJİK PLANIN HAZIRLIK SÜRECİ**

Stratejik plan hazırlık çalışmalarının başladığı, İl Milli Eğitim Müdürlüğü tarafından 2022/21 sayılı Genelge ile duyurulmuştur. Okulumuzun 2024–2024 Stratejik Planı, literatür taraması, durum analizi raporu, iç ve dış paydaşların görüşleri doğrultusunda hazırlanmıştır. Bu kapsamda kurul ve ekip oluşturulmuştur.

## 1.1 Strateji Geliştirme Kurulu ve Stratejik Plan Ekibi

### OSMANGAZİ İLKOKULU/ORTAOKULU STRATEJİ GELİŞTİRME KURULU

No	Adı Soyadı	Görevi	
1	MUSTAFA GÜNGÖR	Okul Müdürü	Komisyon Başkanı
2	NİHAL KILIÇ	Müdür Yardımcısı	Komisyon Üyesi
3	DAVUT TÜLEK	Öğretmen	Komisyon Üyesi
4	SEVGİ GÖÇMEN	Osmangazi İlkokulu Okul Aile Birliği Başkanı	Komisyon Üyesi
5	FATMANA SUSAM	Osmangazi Ortaokulu Okul Aile Birliği Başkanı	Komisyon Üyesi

**Tablo1: Strateji Geliştirme Kurulu**

### OSMANGAZİ İLKOKULU/ORTAOKULU STRATEJİK PLANLAMA EKİBİ

No	Adı Soyadı	Görevi	
1	LUTFİ DEMİR	Müdür Yardımcısı	Komisyon Başkanı
2	SERDAR SABAH	Müdür Yardımcısı	Komisyon Üyesi
3	SELAMİ ÖZGÜN	Öğretmen	Komisyon Üyesi
4	TARIK ESEN	Öğretmen	Komisyon Üyesi
5	ESİN DERMAN	Gönüllü veli	Komisyon Üyesi

**Tablo 2: Stratejik Planlama Ekibi**

## 1.2 Planlama Süreci

2024-2028 dönemi Stratejik planlama sürecinin belirli bir zaman dilimi içerisinde tamamlanması ve kaynakların etkin kullanımı amacıyla, ekibimiz tarafından Milli Eğitim Müdürlüğü Ar-Ge biriminin koordinasyonu doğrultusunda çalışmalar başlatılmıştır.

Stratejik planlama hazırlık süreci katılımcılık ilkesi çerçevesinde kararlar üst kurulla yapılan toplantılarla alınmıştır. Toplantılara üst kurulun yanında öğretmen ve personellerin katılımıyla gerçekleştirilmiştir.

## II. BÖLÜM

# DURUM ANALİZİ

### **BÖLÜM 2: DURUM ANALİZİ**

Durum analizi bölümünde okulumuzun mevcut durumu ortaya konularak neredeyiz sorusuna yanıt bulunmaya çalışılmıştır.

Bu kapsamda okulumuzun kısa tanıtımı, okul künyesi ve temel istatistikleri, paydaş analizi ve görüşleri ile okulumuzun Güçlü Zayıf Fırsat ve Tehditlerinin (GZFT) ele alındığı analize yer verilmiştir.

## 2.1 Kurumsal Tarihçe

Osmangazi İlkokulu/Ortaokulu Binası, 1989 yılında Göksu Yapı Kooperatifi'nin okul yapımı için belediyeye bıraktığı arsa ve belediye hibesi arsanın birleşimine İl Özel İdaresi ve Mersin İl Milli Eğitim Müdürlüğü işbirliği ile tek katlı olarak yapılmıştır.

Milli Eğitim Bakanlığı'nın 16/08/1989 Tarih ve 14853 sayılı onayı ile bulunduğu mahallenin ismi verilerek, "Osmaniye Ortaokulu" adıyla 1989-1990 Öğretim Yılı'nda öğretime açılmıştır.3 yıl bağımsız ortaokul olarak eğitim-öğretime devam etmiştir.

1992-1993 Öğretim Yılı'nda ilköğretim okuluna dönüştürülerek, ismi "Osmaniye İlköğretim Okulu" olmuştur. Bu sırada aynı mahallede Osmaniye İlkokulu'nun da bulunması nedeniyle, karışıklığı önlemek için, İl Danışma Kurulunun 05/02/1993 tarih ve 1 sayılı kararı ile, okulumuza Osmanlı Devleti'nin kurucusu olan Osman Gazi'nin ismi verilerek, adı "Osmangazi İlköğretim Okulu"olarak değiştirilmiştir.

2016 yılına kadar 13 derslikli iki katlı eski binasında eğitim öğretim hizmeti verilen Osmangazi İlköğretim okulu , Eğitimde 4+4+4 sistemine geçilmesiyle birlikte 2015-2016 Eğitim Öğretim Yılı'nda , Mersin Valiliği ve İl Milli Eğitim Müdürlüğü tarafından okul bahçesine yaptırılan 24 derslikli yeni binasına taşınmıştır.

Toroslar Kaymakamlığı'nın 06.08.2015 Tarih ve 7850535 sayılı onayı ile Osmangazi İlkokulu ve Osmangazi Ortaokulu ayrı iki kurum haline getirilmiş,aynı binada tek müdürlük çatısı altında ortaokul sabahçı,ilkokul öğlenci olacak şekilde eğitim-öğretime devam etmektedir.

Okul binamızda 20 derslik,2 anasınıfı,1 müzik atelyesi,1 Akıl ve Zeka Oyunları sınıfı,1 öğretmenler odası,1 kütüphane,1 Konferans salonu,2 rehberlik odası 2 müdür yardımcısı odası ,1 arşiv ve 1 depove sığınak bulunmaktadır.

İlkokulda, her sınıf düzeyinde 5 şube ve iki anasınıfı ile 22 şubede 786 öğrenci kayıtlıdır.20 sınıf öğretmeni 2 Müdür Yardımcısı,2 İngilizce,2 Rehber Öğretmen,1 viki ve 2 Typ Çalışanından oluşan 29 personel mevcuttur.

Kurum içi iletişim belirlenen yazışma kurallarına uygun hiyerarşik bir düzende yapılmaktadır. Karar alma süreçlerine birlikte katılım, olumlu etkisini göstermektedir. Stratejik Plan Ekibinde okulda hizmet alan bütün paydaşlar temsil edilmektedir. Ayrıca kurum çalışanlarının ve kurumdan hizmet alanların motivasyon düzeyini, kuruma dair değerlendirmeleri ve kurumdan beklentilerini öğrenmek üzere zaman zaman öz değerlendirme çalışmaları yapılmakta dilek ve şikayetler, öneriler değerlendirilmektedir.

Okulumuzda bütün idari işlemler ve sınıflarımız teknolojik alt yapıyı gerektirmektedir. İdari ve diğer personelimizin teknolojiyi kullanma düzeyi %100 seviyesindedir. Sınıflarımızda görsel eğitim ve öğrenci merkezli eğitim yapmak amacıyla akıllı tahta kullanılmaktadır. Amaç, bütün eğitim öğretim süreçlerinde internetin etkin kullanımı ve dolayısıyla planlama ağırlıklı çalışmanın ön plana alınmasıdır.

Okulumuzda Okul Aile Birliği kurulmuş olup katılımcı bir anlayışla velilerin gönüllü katılımı sağlanmaktadır. Son zamanlarda sivil toplumun önemi ön plana çıkmıştır. Hayırsever katkıları ile ihtiyacı olan öğrencilere değişik yardımlar yapılmaktadır.

## 2.2 Uygulanmakta Olan Planın Değerlendirilmesi

MEB Strateji Geliştirme Başkanlığının yayınladığı 2010/14 sayılı genelge ile İlçe Milli Eğitim Müdürlüklerinin stratejik plan yapmaları zorunlu hale getirilmiştir. Bu genelge doğrultusunda stratejik planlama ekibi kurulmuş, 2019–2023 yıllarını kapsayan stratejik planını hazırlamış 03 Kasım 2019 tarihinde plan tamamlanarak yayınlanmıştır.

2019-2023 Stratejik Planı Mevcut Durum Analizi Raporu, Stratejik Plan Kitabı ve Performans Programı kitapçığı olmak üzere 3 kitapta oluşmaktadır. Stratejik Plan Hazırlık Süreci Durum Analizi, Geleceğe Yönelim, Maliyetlendirme, İzleme Ve Değerlendirme, olmak üzere 5 bölümden oluşmaktadır.

Mevcut planda Durum Analizi, Paydaş Analizi, Yükümlülükler Ve Mevzuat Analizi, Kurum İçi Ve Dışı Analiz, Üst Politika Belgeleri ,GZFT(SWOT)Analizi, kullanılmıştır. 2019-2023 Stratejik Planı Yasal Yükümlükler Ve Mevzuat Analizi bölümü 652 sayılı Millî Eğitim Bakanlığının Teşkilat ve Görevleri Hakkında Kanun Hükmünde Kararname esaslarına göre belirlenmiştir. 2019-2023 Stratejik Planı Okulun Tarihçesi, Okulun Mevcut Durumu, Paydaş Analizi,GZFT Analizi, Misyonumuz, Vizyonumuz, Temel Değerlerimiz, Eğitim ve Öğretime Erişim, Eğitim ve Öğretimde Kalitenin Arttırılması, Kurumsal Kapasite, Güvenlik, olmak üzere 11 faaliyet alanında gruplanmıştır.

2019-2023 stratejik planımız, Okul Müdürü Fazıl Faith SÖKER başkanlığında görevli öğretmenlerimizin katılımıyla yapılan toplantılarda, değerlendirilmiş ve sonuçları paylaşılmıştır. 2019-2023 stratejik planımızla birlikte hesap verilebilirlik anlayışı ile kaynakların etkili, ekonomik ve verimli bir şekilde elde edilmesi ve kullanılması sağlanmış, stratejik yönetim anlayışı kurum kültürü olarak benimsenmiştir.

Değerlendirme raporu, 2019-2023 Dönemi Stratejik Planının 2023 yılı hedeflere ve hedeflere ait performans göstergelerine ulaşma oranları dikkate alınarak hazırlanmıştır. Raporda; stratejik planda belirlenmiş olan amaç ve hedefler, sorumlu birim ve performans göstergeleri bazında değerlendirilmiştir ve her bir performans göstergesi için performans hesaplaması yüzde olarak hesaplanmıştır. Performans göstergelerine ilişkin değerlendirmeler; Her bir performans göstergesinin hedefe etkisi göz önünde bulundurularak hedef bazında performans hesaplaması yapılmıştır.

Değerlendirmelerimiz sonucunda, hedef göstergelerimize etki eden önemli gelişmeler yaşandığını gözlemledik. Bu gelişmeler, planlarımızın bazı alanlarda başarısızlığa neden olmasına yol açtı. Özellikle şu anahtar konuları vurgulayabiliriz:

**Pandemi Süreci:** COVID-19 pandemisi, eğitim alanında büyük zorluklar yarattı. Dünya genelinde okulların kapanması veya sınırlı katılımı açık kalması, öğrenciler üzerinde olumsuz etkilere yol açtı.

**Deprem Etkisi:** Kahramanmaraş'ta yaşanan deprem, psikolojik ve sosyal hasara neden oldu ve öğrencilerin eğitimine olumsuz etkiledi.

**Okul Kapanmaları:** COVID-19 pandemisi nedeniyle birçok ülkede okullar geçici olarak kapatılmış veya çevrimiçi eğitime geçilmiştir. Bu, öğrencilerin fiziksel olarak okula katılmamaları anlamına gelir.

**Çevrimiçi Eğitim Uygulamaları:** Pandemi sırasında öğrenciler, öğretmenler ve eğitim kurumları, çevrimiçi eğitim platformlarına daha fazla bağımlı hale gelmiştir.

**Öğrenci Başarısındaki Dalgalanmalar:** Pandemi nedeniyle öğrenci başarısı ve öğrenci notları dünya genelinde dalgalanmıştır. Online eğitim, öğrencilerin motivasyonunu ve öğrenme süreçlerini etkilemiştir.

**Öğrenci Devamsızlığı:** Okulların kapanması veya karışık eğitim modelleri, öğrenci devamsızlığı sorunlarına yol açmıştır. Bazı öğrenciler, çevrimiçi eğitime erişimde sorun yaşamıştır.

Bu faktörler, hedeflerimize ulaşma konusunda karşılaştığımız zorlukların altını çizmektedir. Bu nedenle, yeni plan döneminde bu zorlukların üstesinden gelmeyi ve daha etkili bir eğitim ortamı oluşturmayı hedeflemekteyiz.

Osmancazi İlkokulu/Ortaokulu olarak 2019-2023 Stratejik Planı'nın gerçekleştirme durumu değerlendirildiğinde aşağıdaki konularda önemli iyileşmelerin sağlandığı görülmüştür:

### **İyileşmeler**

- 1) Okul binası iş sağlığı ve güvenliği standartlarına uygun hale getirilmiştir.
- 2) Engelli rampası yaptırılmıştır.
- 3) Kantin okul bahçesine çıkarılmıştır.
- 4) Okul binasında ve fiziki mekanlarda iyileştirmeler yapılmıştır.
- 5) Okul binasının iç ve dış temizliği sağlanmıştır.
- 6) Okul binasında öğrencilerin güvenlikleri sağlanmıştır.
- 7) Okul binasında bulunan asansör kullanılabilir hale getirilmiştir.

### **Sorunlar**

- 1) Okula giriş ve çıkış saatinde yoğun araç trafiğinin yaşanması
- 2) Yeterli sayıda kültürel ve sportif faaliyet yapılamaması.
- 3) Velilerin okul idaresine ve öğretmenlere yersiz müdahalelerde bulunmaları.
- 4) Okul binasının dışında çöp konteynerlerinin olmaması ve çöplerin duvar diplerine atılması.
- 5) Okul bahçesi ve fiziki imkanların yetersiz kalması



## 2.3 Yasal Yükümlülükler ve Mevzuat Analizi

<i>Yasal Yükümlülük (Görevler)</i>	<i>Dayanak (Kanun, Yönetmelik, Genelge adı ve no'su)</i>
Her Türk çocuğuna iyi bir vatandaş olmak için gerekli temel bilgi, beceri, davranış ve alışkanlıkları kazandırmak; onu milli ahlak anlayışına uygun olarak yetiştirmek.	* 1739 sayılı kanunun 23. maddesi * 222 sayılı kanunun 1. maddesi, * İlköğretim Kurumları Yönetmeliğinin 5. maddesi
Her Türk çocuğunu ilgi, istidat ve kabiliyetleri yönünden yetiştirerek hayata ve üst öğrenime hazırlamak.	* 1739 sayılı kanunun 23. maddesi.
Öğrencilere, Atatürk ilke ve inkılâplarını benimsetme; Türkiye Cumhuriyeti Anayasası'na ve demokrasinin ilkelerine, insan hakları, çocuk hakları ve uluslararası sözleşmelere uygun olarak haklarını kullanma, başkalarının haklarına saygı duyma, görevini yapma ve sorumluluk yüklenebilen birey olma bilincini kazandırmak.	* İlköğretim Kurumları Yönetmeliğinin 5. maddesi

**Tablo 3 :Yasal Yükümlülükler ve Dayanağı Mevzuat**

## 2.4 Üst Politika Belgelerinin Analizi

Üstpolitikabelgeleri;

- MilliEğitimBakanlığıStratejikPlanı,
- Mersin İlMilliEğitimMüdürlüğüStratejikPlanı,
- Toroslar İlçeMilliEğitimMüdürlüğüStratejikPlanı
- Okul/kurumu ilgilendirenulusal,bölgeselvesektörelstratejiyeylem planları

## 2.5 Faliyet Alanları ile Ürün ve Hizmetlerin Belirlenmesi

Faaliyet Alanı	Ürün/Hizmetler
Eğitim-Öğretim Hizmetleri	<ol style="list-style-type: none"> <li>1. Eğitim-öğretim iş ve işlemleri</li> <li>2. Ders Dışı Faaliyet İş ve İşlemleri</li> <li>3. Özel Eğitim Hizmetleri</li> <li>4. Kurum Teknolojik Altyapı Hizmetleri</li> <li>5. Anma ve Kutlama Programlarının Yürütülmesi</li> <li>6. Sosyal, Kültürel, Sportif Etkinlikler</li> <li>7. Öğrenci İşleri (kayıt, nakil, ders programları vb.)</li> <li>8. Zümre Toplantılarının Planlanması ve Yürütülmesi</li> <li>9. Mezunlar</li> </ol>
Stratejik Planlama, Araştırma-Geliştirme	<ol style="list-style-type: none"> <li>1. Stratejik Planlama İşlemleri</li> <li>2. İhtiyaç Analizleri</li> <li>3. Eğitime İlişkin Verilerin Kayıtlanması</li> <li>4. Araştırma-Geliştirme Çalışmaları</li> <li>5. Projeler Koordinasyon</li> </ol>
İnsan Kaynaklarının Gelişimi	<ol style="list-style-type: none"> <li>1. Personel Özlük İşlemleri</li> <li>2. Norm Kadro İşlemleri</li> <li>3. Hizmet içi Eğitim Faaliyetleri</li> </ol>
Fiziki ve Mali Destek	<ol style="list-style-type: none"> <li>1. Okul Güvenliğinin Sağlanması</li> <li>2. Ders Kitaplarının Dağıtım</li> <li>3. Taşınır Mal İşlemleri</li> <li>4. Taşınır Eğitim İşlemleri</li> <li>5. Temizlik, Güvenlik, Isıtma, Aydınlatma Hizmetleri</li> <li>6. Evrak Kabul, Yönlendirme ve Dağıtım İşlemleri</li> <li>7. Arşiv Hizmetleri</li> <li>8. Sivil Savunma İşlemleri</li> </ol>
Denetim ve Rehberlik	<ol style="list-style-type: none"> <li>1. Okul/Kurumların Teftiş ve Denetimi</li> <li>2. Öğretmenlere Rehberlik ve İşbaşında Yetiştirme Hizmetleri</li> <li>3. Ön İnceleme, İnceleme ve Soruşturma Hizmetleri</li> </ol>
Halkla İlişkiler	<ol style="list-style-type: none"> <li>1. Bilgi Edinme Başvurularının Cevaplanması</li> <li>2. Protokol İş ve İşlemleri</li> <li>3. Basın, Halk ve Ziyaretçilerle İlişkiler</li> <li>4. Okul-Aile İşbirliği</li> </ol>
Rehberlik Faaliyetleri	<ol style="list-style-type: none"> <li>1. Öğrencilere rehberlik hizmetinin sunulması</li> <li>2. Velilere yönelik rehberlik çalışmalarının yapılması</li> <li>3. Rehberlik faaliyetlerinin yürütülmesi</li> </ol>

**Tablo 4: Faaliyet Alanları Ürün ve Hizmetler**

Okulumuzda öğrencilerimizin kayıt, nakil, devam-devamsızlık, not, öğrenim belgesi düzenleme işlemleri e-okul yönetim bilgi sistemi üzerinden yapılmaktadır.

Öğretmenlerimizin özlük, derece-kademe, terfi, hizmet içi eğitim, maaş ve ek ders işlemleri mebbis ve kbs sistemleri üzerinden yapılmaktadır. Okulumuzun mali işlemleri ilgili yönetmeliklere uygun olarak yapılmaktadır.

## 2.6 Paydaş Analizi

### PAYDAŞ ANALİZİ ÇALIŞMA SÜRECİ

Osmangazi İlkokulu/Ortaokulu Stratejik Planlama Ekibi olarak planımızın hazırlanması aşamasında katılımcı bir yapı oluşturmak için ilgili tarafların görüşlerinin alınması ve plana dahil edilmesi gerekli görülmüş ve bu amaçla paydaş analizi çalışması yapılmıştır.. Stratejik planın sahiplenilmesi ve uygulamanın etkinliğini artırmak amacıyla il müdürlüğümüzün etkileşim içinde olduğu paydaşların görüşleri dikkate alınmıştır. Ekibimiz tarafından iç ve dış paydaşlar belirlenmiş, bunların önceliklerinin tespiti yapılmıştır.

Paydaş görüş ve beklentileri SWOT (GZFT)Analizi Formu, Çalışan Memnuniyeti Anketi, Öğrenci Memnuniyeti Anketi, Veli Anketi Formu kullanılmaktadır. Aynı zamanda öğretmenler kurulu toplantıları, Zümre toplantıları gibi toplantılarla görüş ve beklentiler tutanakla tespit edilmekte Okulumuz bünyesinde değerlendirilmektedir.

Milli Eğitim Bakanlığı, Kaymakamlık, İlçe Milli Eğitim Müdürlükleri, Okullar, Yöneticiler, Öğretmenler, Özel Öğretim Kurumları, Öğrenciler, Okul aile birlikleri, Memur ve Hizmetli, Belediye, İl Sağlık Müdürlüğü, Meslek odaları, Sendikalar, Vakıflar, Muhtarlıklar, Tarım İlçe Müdürlüğü, Sivil Savunma İl Müdürlüğü, Türk Telekom İlçe Müdürlüğü, Medya...vb.

PAYDAŞ LİSTESİ								
Paydaşlar	Kurum İçi-Dışı		Paydaş Türü					
	İç Paydaş	Dış Paydaş	Lider	Çalışanlar	Hedef Kitle	Temel Ortak	Stratejik Ortak	Tedarikçi
Yöneticilerimiz	√		√	√				
Öğretmen	√		√	√				
Öğrenci	√				√			
Veli		√			√		0	0
Okul Aile Birliği	√				√	√	√	
Memur ve Hizmetliler	√			√				
Resmi Okullarımız		√				√		
Mersin Valiliği		√				√		
B Belediye Başkanlığı		√					√	
İl Emniyet Müdürlüğü		√					0	
İlçe Emn Müdürlüğü		√					0	
Semt Karakolu		√				√	√	
ToroslarKaymakamlığı		√				√	√	
Toroslar İlçe MEM		√				√		
Belediye Başkanlığı		√					√	√
Mal Müdürlüğü		√					√	
Mersin üniversitesi		√			0		√	0
Ulusal Ajans		√					√	√
Medya		√					0	
Eğitim Sendikaları		√					0	
İl Sağlık Müdürlüğü		√					0	0
İlçe Toplum Sağlığı Merkezi		√					√	
Semt Kliniği		√					√	
Tarım İl Müdürlüğü		√					0	0
İl Kültür ve Turizm Müdürlüğü		√					√	
Çevre ve Orman İl Müdürlüğü		√					0	
Türk Telekom Bölge Müdürlüğü		√						√
Devlet Tiyatrosu Müdürlüğü		√					0	
Meteoroloji Bölge Müdürlüğü		√					0	
Sivil Toplum Kuruluşları (Vakıf - Dernek)		√					0	0
Kantin İşleticileri		√					√	√
Servis İşleticileri		√					√	√
Özel Sektör		√			0		0	0

**Tablo 5:Paydaş Listesi**

## 2. Paydaşların Önceliklendirilmesi

Paydaşların önceliklendirilmesinde paydaşların etki ve önem derecesi dikkate alınarak tespit edilmiştir. Paydaşların önceliklendirilmesi, etki ve önemlerinin tespit edilmesinde Paydaş Etki/Önem Matrisi tablosundan yararlanılmıştır.

PAYDAŞ ÖNEM ETKİ MATRİSİ				
PAYDAŞIN ADI	Önem		Etki	
	Önemli	Önemsiz	Güçlü	Zayıf
Milli Eğitim Bakanlığı	√		Birlikte çalış	
Kaymakamlık	√		Birlikte çalış	
İlçe Milli Eğitim Müdürlükleri	√		Birlikte çalış	
Okullar		√		İzle
Yöneticiler	√		Çalışmalara dâhil et	
Öğretmenler	√		Çalışmalara dâhil et	
Öğrenciler	√		Çalışmalara dâhil et	
Özel Öğretim Kurumları		√		İzle
Okul Aile Birlikleri	√		Çalışmalara dâhil et	
Memur ve Hizmetliler	√		Çalışmalara dâhil et	
Belediye		√	Bilgilendir	
İlçe Sağlık Müdürlüğü		√		İzle
Meslek odaları		√	Bilgilendir	
Sendikalar		√		İzle
Vakıflar		√		İzle
Muhtarlıklar		√		İzle
Tarım İlçe Müdürlüğü		√		İzle
Sivil Savunma İl Müdürlüğü		√		İzle
Türk Telekom İlçe Müdürlüğü		√		İzle

**Tablo 6: Paydaş Önem Etki Matrisi**

	<b>GÜÇLÜ</b>	<b>ZAYIF</b>
<b>ÖNEMLİ</b>	<b>Bilgilendir - Birlikte Çalış</b> <ul style="list-style-type: none"> <li>Öğrenciler</li> <li>Öğretmenler</li> <li>Okul Aile Birliği</li> <li>İlçe Milli Eğitim Müdürlüğü</li> <li>Kaymakamlık</li> <li>Okullar</li> <li>Memur ve Hizmetliler</li> </ul>	<b>Kapasiteyi geliştir, çıkarlarını</b> <ul style="list-style-type: none"> <li>Ulusal Ajans</li> <li>Milli Eğitim Bakanlığı</li> <li>Belediye</li> <li>Sendikalar</li> </ul>
<b>ÖNEMSİZ</b>	<b>Etkilerini gider, kendini savun</b> <ul style="list-style-type: none"> <li>İlçe Mal Müdürlüğü</li> <li>Özel Eğitim Kurumları,</li> <li>İlçe Sağlık Müdürlüğü</li> <li>Meslek Odaları</li> </ul>	<b>İzle veya gözet</b> <ul style="list-style-type: none"> <li>Muhtarlıklar</li> <li>Tarım İlçe Müdürlüğü</li> </ul>

**Tablo 7:Güçlü ve Zayıf Yönlerimiz**

### **3.Paydaş Görüş ve Önerilerinin Alınması ve Değerlendirilmesi**

Osmangazi İlkokulu/Ortaokulu olarak öğrenci, öğretmen ve personellere “Durum Tespit Çalışması “anketlerini göndererek ilgili paydaşlarımızın Durum Tespit Çalışmasında yer almaları istenmiştir. Böylece Osmangazi İlkokulu/Ortaokulu durum tespitinde bütün bağlı birimlerin ortak katılımı doğrultusunda paydaşlarımızın görüş ve beklentileri yapılan anketlerle tespit edilmiştir. Paydaş anketi,öğrencilere ,öğretmenve velilere uygulanmıştır. Ankete 312 Kişi katılmıştır.

## MEMNUNİYET ANKETİ

Osmangazi İlkokulu/Ortaokulu		STRATEJİK PLANI (2024-2028)	
“ İÇ PAYDAŞ ÖĞRENCİ GÖRÜŞ VE DEĞERLENDİRMELERİ” ANKET FORMU			
ÖĞRENCİ MEMNUNİYET ANKETİ		MEMNUNİYET ANKET SONUCU	
SIRA NO	GÖSTERGELER	SONUÇ	SONUÇ %
1	İhtiyaç duyduğumda okul çalışanlarıyla rahatlıkla görüşebiliyorum.	3.62	72.40
2	Okul müdürü ile ihtiyaç duyduğumda rahatlıkla konuşabiliyorum.	3.57	71.40
3	Okulun rehberlik servisinden yeterince yararlanabiliyorum.	4.25	85.00
4	Okula ilettiğimiz öneri ve isteklerimiz dikkate alınır.	3.45	69.00
5	Okulda kendimi güvende hissediyorum.	4.22	84.40
6	Okulda öğrencilerle ilgili alınan kararlarda bizlerin görüşleri alınır.	3.58	71.60
7	Öğretmenler yeniliğe açık olarak derslerin işlenişinde çeşitli yöntemler kullanmaktadır.	4.21	84.24
8	Derslerde konuya göre uygun araç gereçler kullanılmaktadır.	3.83	76.60
9	Teneffüslerde ihtiyaçlarımı giderebiliyorum.	4.21	84.20
10	Okulun içi ve dışı temizdir.	3.25	65.00
11	Okulun binası ve diğer fiziki mekanlar yeterlidir.	3.34	66.80
13	Okulumuzda yeterli miktarda sanatsal ve kültürel faaliyetler düzenlenmektedir.	3.48	69.60
<b>GENEL DEĞERLENDİRME</b>		<b>3.46</b>	<b>69.25</b>

**Tablo 8:Öğrenci Anket Formu**

Osmangazi İlkokulu/Ortaokulu		STRATEJİK PLANI (2024-2028)	
“ İÇ PAYDAŞ ÖĞRETMEN GÖRÜŞ VE DEĞERLENDİRMELERİ” ANKET FORMU		ANKET SONUCU	
SIRA NO	GÖSTERGELER	SONUÇ	SONUÇ %
1	Okulumuzda alınan kararlar, çalışanların katılımıyla alınır.	4.21	84.14
2	Kurumdaki tüm duyurular çalışanlara zamanında iletilir.	4.55	91.03
3	Her türlü ödüllendirmede adil olma, tarafsızlık ve objektiflik esastır.	4.00	80.00
4	Kendimi, okulun değerli bir üyesi olarak görürüm.	4.24	84.83
5	Çalıştığım okul bana kendimi geliştirme imkânı tanımaktadır.	4.00	80.00
6	Okul, teknik araç ve gereç yönünden yeterli donanıma sahiptir.	4.38	87.59
7	Okulda çalışanlara yönelik sosyal ve kültürel faaliyetler düzenlenir.	3.90	77.93
8	Okulda öğretmenler arasında ayırım yapılmamaktadır.	4.24	84.83
9	Okulumuzda yerelde ve toplum üzerinde olumlu etki bırakacak çalışmalar yapmaktadır.	4.10	82.07
10	Yöneticilerimiz, yaratıcı ve yenilikçi düşüncelerin üretilmesini teşvik etmektedir.	4.41	88.28
11	Yöneticiler, okulun vizyonunu, stratejilerini, iyileştirmeye açık alanlarını vs. çalışanlarla paylaşır.	4.21	84.14
12	Okulumuzda sadece öğretmenlerin kullanımına tahsis edilmiş yerler yeterlidir.	4.66	93.10
13	Alanıma ilişkin yenilik ve gelişmeleri takip eder ve kendimi güncellerim.	3.90	77.93
<b>GENEL DEĞERLENDİRME</b>		<b>4.21</b>	<b>84.30</b>

**Tablo 9:Öğretmen Anket Formu**



Osmangazi İlkokulu / Ortaokulu		STRATEJİK PLANI (2024-2028)	
“ İÇ PAYDAŞ VELİ GÖRÜŞ VE DEĞERLENDİRMELERİ” ANKET FORMU			
VELİ MEMNUNİYET ANKETİ		MEMNUNİYET ANKET SONUCU	
SIRA NO	GÖSTERGELER	SONUÇ	SONUÇ %
1	İhtiyaç duyduğumda okul çalışanlarıyla rahatlıkla görüşebiliyorum.	4.28	85.50
2	Bizi ilgilendiren okul duyurularını zamanında öğreniyorum.	4.43	88.57
3	Öğrencimle ilgili konularda okulda rehberlik hizmeti alabiliyorum.	4.15	83.08
4	Okula ilettiğim istek ve şikayetlerim dikkate alınmıyor.	3.86	77.17
5	Öğretmenler yeniliğe açık olarak derslerin işlenişinde çeşitli yöntemler kullanmaktadır.	3.93	78.50
6	Okulda yabancı kişilere karşı güvenlik önlemleri alınmaktadır.	4.00	80.00
7	Okulda bizleri ilgilendiren kararlarda görüşlerimiz dikkate alınır.	3.97	79.33
8	E-Okul Veli Bilgilendirme Sistemi ile okulun internet sayfasını düzenli olarak takip ediyorum.	4.13	82.67
9	Çocuğumun okulunu sevdiğini ve öğretmenleriyle iyi anlaştığını düşünüyorum.	3.77	75.33
10	Okul, teknik araç ve gereç yönünden yeterli donanıma sahiptir.	3.67	73.33
11	Okul her zaman temiz ve bakımlıdır.	3.54	70.80
12	Okulun binası ve diğer fiziki mekanlar yeterlidir.	3.43	68.00
13	Okulumuzda yeterli miktarda sanatsal ve kültürel faaliyetler düzenlenmektedir.	3.52	70.33
<b>GENEL DEĞERLENDİRME</b>		<b>3.90</b>	<b>77.89</b>

**Tablo 10:Veli Anket Formu**

## 2.7 Okul/Kurum İi Analiz

### 2.7.1 Kurum İi Analiz

#### TEMEL BİLGİLER

<b>İli:</b> Mersin		<b>İlesi:</b> Toroslar			
<b>Adres:</b>	Zeki Ayan Mah. 82029 Sok. Nu 24/1. TOROSLAR/MERSİN	<b>Coğrafi Konum (link):</b>	<a href="http://mtosmangazioo.meb.k12.tr/tema/harita.php">http://mtosmangazioo.meb.k12.tr/tema/harita.php</a>		
<b>Telefon Numarası:</b>	0324 321 09 64	<b>Faks Numarası:</b>	0324 321 35 11		
<b>e- Posta Adresi:</b>	713340@meb.k12.tr 713345@meb.k12.tr	<b>Web sayfası adresi:</b>	<a href="http://mtosmangazioo.meb.k12.tr/">http://mtosmangazioo.meb.k12.tr/</a> <a href="http://mtosmangazioo.meb.k12.tr/">http://mtosmangazioo.meb.k12.tr/</a>		
<b>Kurum Kodu:</b>	713340/713345	<b>Öğretim Şekli:</b>	İkili Eğitim (Tam Gün/İkili Eğitim)		
<b>Okulun Hizmete Giriş Tarihi :</b> 28/09/2015		<b>Toplam Çalışan Sayısı</b>	70		
<b>Öğrenci Sayısı:</b>	Kız	689	<b>Öğretmen Sayısı</b>	Kadın	33
	Erkek	709		Erkek	28
	<b>Toplam</b>	1398		<b>Toplam</b>	61
<b>Derslik Başına Düşen Öğrenci Sayısı</b>		36,79	<b>Şube Başına Düşen Öğrenci Sayısı</b>	36,79	
<b>Öğretmen Başına Düşen Öğrenci Sayısı</b>		22,92	<b>Şube Başına 30'dan Fazla Öğrencisi Olan Şube Sayısı</b>	37	
<b>Öğrenci Başına Düşen Toplam Gider Miktarı</b>		48,30 TL	<b>Öğretmenlerin Kurumdaki Ortalama Görev Süresi</b>	6 Yıl	

## Sınıf ve Öğrenci Bilgileri

Okulumuzda yer alan sınıfların öğrenci sayıları alttaki tabloda verilmiştir.

SINIFI	Erkek	Kız	Toplam	SINIFI	Erkek	Kız	Toplam
ANASINIFI /A	14	16	30	5/A	26	16	42
ANASINIFI /B	18	12	30	5/B	23	18	41
ANASINIFI /C	15	17	32	5/C	23	19	42
1/A	14	21	35	5/D	19	21	40
1/B	18	20	38	5/E	23	17	40
1/C	12	20	32	6/A	19	22	41
1/D	23	21	44	6/B	22	19	41
1/E	13	20	33	6/C	21	21	42
2/A	16	15	31	6/D	19	21	40
2/B	17	15	32	7/A	18	16	34
2/C	18	11	29	7/B	19	17	36
2/D	16	16	32	7/C	20	16	36
2/E	13	15	28	7/D	18	18	36
3/A	19	13	32	7/E	19	15	34
3/B	19	14	33	8/A	17	20	37
3/C	19	14	33	8/B	20	18	38
3/D	17	15	32	8/C	17	20	37
3/E	19	13	32	8/D	20	18	38
4/A	12	22	34	8/E	20	18	38
4/B	16	17	33	8/F	18	20	38
4/C	11	18	29				
4/D	16	19	35				
<b>TOPLAM</b>	<b>308</b>	<b>319</b>	<b>627</b>		<b>401</b>	<b>370</b>	<b>771</b>

Tablo 11:Sınıf Şube Öğrenci Sayıları

## **OKULUMUZDA OLUŐTURULAN BİRİMLER**

Görevler	Görevle İlgili bölüm, birim, kurul/komisyon	Görevle İlgili işbirliđi(paydaşlar)	Hedef Kitle
Okul ve aile iş birliđini sađlamak, okula maddi kaynak oluŐturmak	Okul Aile Birliđi	Okul yönetimi, öğretmen ve diđer çalışanlar	Öđrenci
Eđitim-öđretimin planlanması ve yönetim ile ilgili en üst karar alma organı	Öđretmenler Kurulu	Okul Yönetimi, Öđretmenler	Öđrenci
Satın alma ile ilgili işlemler	Satın Alma Komisyonu	Okul Yönetimi	-
Öđrenci sosyal ve kiŐilik hizmetlerinin planlanması ve geliŐtirilmesi	Psikolojik DanıŐma ve Rehberlik Hizmetleri Yürütme Komisyonu	Rehberlik Servisi, Sınıf Rehber Öđretmenleri, Okul Yönetimi	Öđrenci
Öđrenci davranıŐlarının deđerlendirilmesinin yapılması, gerekli yaptırım ve ödüllendirme işlemlerinin yapılması.	Öđrenci DavranıŐları Deđerlendirme Kurulu	Okul Yönetimi, Rehberlik Servisi, Sınıf Rehber Öđretmenleri	Öđrenci
Sosyal etkinliklerin planlanması ve uygulanması	Sosyal Etkinlikler Kurulu	Okul Yönetimi, Okul Aile Birliđi	Öđrenci
PaylaŐımcı ve iş birliđine dayalı yönetim anlayıŐıyla eđitim-öđretimin niteliđini ve öđrenci baŐarısını artırmak, okulun fizikî ve insan kaynaklarını geliŐtirmek, öđrenci merkezli eđitim yapmak, eđitimde planlı ve sürekli geliŐim sađlamak	Okul GeliŐim Yönetim Ekibi	Okul Yönetimi, Öđretmenler, Veliler	Öđrenci

**Tablo 12:Okulumuzda OluŐturulan Birimler**

## 2.7.2. İnsan Kaynakları

Okulumuzun insan kaynakları ynetime iliřkin temel politika ve stratejileri Milli Eđitim Bakanlıđının politika ve stratejisine uyumlu olarak “alıřanların ynetimi sreci” kapsamında yrtlmektedir. İnsan kaynaklarına iliřkin politika ve stratejiler okulumuzun kilit sreleri ile uyum ierisinde. Okulumuzun kilit sreleri Okul Geliřim Ynetim Ekibinde “eđitim-đretim sreci”, ”okul-veli ve đrenci iřbirliđi sreci” olarak belirlenmiřtir.

Okulumuzda iře alma, iřten ıkarma ve cretlendirme ile ilgili konular Milli Eđitim Bakanlıđı kanun ve ynetmeliklerine uygun olarak yapılmaktadır. Bunun dıřında destek personel alımı, mesleki yetkinlikleri ve yapılan iřin niteliđine uygunluđu dikkate alınarak, belirtilen yasa ve ynetmelikleri kapsayan řartlarda okul idaresi ve Okul Aile Birliđi tarafından yapılmaktadır.

Kanun ve ynetmeliklerde belirtilen ders saati sayısına ve norm kadro esasına gre insan kaynakları planlaması yapılmaktadır.

alıřanın iřten ayrılması (emekli olma, yer deđiřtirme) durumunda, yerine atama Milli Eđitim Bakanlıđı prosedrleri dođrultusunda yapılmaktadır. alıřanların kısa sreli (rapor, izin vb.) ayrılmaları durumunda ise dersin boř gememesi iin gerekli planlama yapılmaktadır. Ynetici veya dersi boř olan đretmenler derslere girmektedir.

İnsan kaynaklarına iliřkin politika ve stratejiler belirlenirken alıřanlar bu srece dhil edilmekte ve bu stratejiler her yıl Okul Geliřim Ynetim Ekibi tarafından gncellenmektedir

Kaliteli ve ađdař eđitim politikamızın amacı evrensel dřncelere sahip, yaratıcı, demokratik, insan haklarına saygılı, yeniliklere aık, katılımcı ve ađdař bireyler yetiřtirmektir.

Okul yneticilerimiz, alıřanların ekip halinde alıřmalarının etkili halde geekleřmesini, zverili, uyumlu ekipler oluřturarak, onlara her konuda yardımcı ve nder olarak, okulun imknlarını sunarak, alıřanları yreklendirip zamanında dllendirerek sađlamaktadırlar.

Okulumuzda eđitim-đretim kalitesi yksek, kendi alanlarında yetkin đretmen kadrosu bulunmaktadır. alıřanlar Milli Eđitim Bakanlıđı mevzuatındaki deđiřikliklere gre bilgilendirilmekte, đretmenlere yapılan anketlerde ihtiya duyulan konularla ilgili programlar Milli Eđitim Mdrlđu ile iřbirliđine gidilip hizmet ii eđitim planları yapılmaktadır. Misyon ve vizyonumuzdaki deđerlere ulařmak iin ađdař eđitim anlayıřı ve ađdař eđitim kalitesinde eđitim yapabilmek amacıyla alıřanlara kurumumuz rgt kltrne uygun, hizmet ii eđitimleri verilmektedir. đretmenlerimizin bireysel dzeyde ilgi ve yetenekleri dođrultusunda ders dıřı etkinlikler, sosyal kulpler, ders dađıtım izelgeleri planlanmaktadır. Ekip dzeyinde ise rgt kltrn yansıtma, bireysel farklılıklara nem vermek ve takım ruhuna sahip olmak ilkelerimizle hareket eden, birbirleri ile iřbirliđine aık đretmenlerimiz tarafından đrenme olanakları oluřturulmakta ve katılıma zendirilmektedir.

## ÇALIŞANLARIN GÖREV DAĞILIMI

### Okul Müdürü;

1. Kanun, tüzük, yönetmelik, yönerge, program ve emirlere uygun olarak görevlerini yürütmeye,
2. Okulu düzene koyar, Denetler.
3. Okulun amaçlarına uygun olarak yönetilmesinden, değerlendirilmesinden ve geliştirmesinden sorumludur.
4. Okul müdürü, görev tanımında belirtilen diğer görevleri de yapar.

### Müdür Yardımcıları

1. Ders okutur.
2. Okulun her türlü eğitim-öğretim, yönetim, öğrenci, personel, tahakkuk, ayniyat, yazışma, sosyal etkinlikler, yatılılık, bursluluk, güvenlik, beslenme, bakım, nöbet, koruma, temizlik, düzen, halkla ilişkiler gibi işleriyle ilgili olarak okul müdürü tarafından verilen görevleri yapar.
3. Müdür yardımcıları, görev tanımında belirtilen diğer görevleri de yapar.

### Öğretmen

1. İlköğretim okullarında dersler sınıf veya branş öğretmenleri tarafından okutulur.
2. Öğretmenler, kendilerine verilen sınıfın veya şubenin derslerini, programda belirtilen esaslara göre plânlamak, okutmak, bunlarla ilgili uygulama ve deneyleri yapmak, ders dışında okulun eğitim-öğretim ve yönetim işlerine etkin bir biçimde katılmak ve bu konularda kanun, yönetmelik ve emirlerde belirtilen görevleri yerine getirmekle yükümlüdürler.
3. İlköğretim okullarının 4'üncü ve 5'inci sınıflarında özel bilgi, beceri ve yetenek isteyen; beden eğitimi, müzik, görsel sanatlar, din kültürü ve ahlâk bilgisi, yabancı dil ve bilgisayar dersleri branş öğretmenlerince okutulur.
4. Derslerini branş öğretmeni okutan sınıf öğretmeni, bu ders saatlerinde yönetimce verilen eğitim-öğretim görevlerini yapar.
5. Okulun bina ve tesisleri ile öğrenci mevcudu, yatılı-gündüzlü, normal veya ikili öğretim gibi durumları göz önünde bulundurularak okul müdürlüğünce düzenlenen nöbet çizelgesine göre öğretmenlerin, normal öğretim yapan okullarda gün süresince, ikili öğretim yapan okullarda ise kendi devresinde nöbet tutmaları sağlanır.
6. Yönetici ve öğretmenler; Resmî Gazete, Tebliğler Dergisi, genelge ve duyurulardan elektronik ortamda yayımlananları Bakanlığın web sayfasından takip eder.
7. Elektronik ortamda yayımlanmayanları ise okur, ilgili yeri imzalar ve uygularlar.
8. Öğretmenler dersleri ile ilgili araç-gereç, laboratuvar ve işliklerdeki eşyayı, okul kütüphanesindeki kitapları korur ve iyi kullanılmasını sağlarlar.

### Yönetim İşleri ve Büro Memuru

1. Müdür veya müdür yardımcıları tarafından kendilerine verilen yazı ve büro işlerini yaparlar.
2. Gelen ve giden yazılarla ilgili dosya ve defterleri tutar, yazılanların asıl veya örneklerini dosyalar ve saklar, gerekenlere cevap hazırlarlar.
3. Memurlar, teslim edilen gizli ya da şahıslarla ilgili yazıların saklanmasından ve gizli tutulmasından sorumludurlar.
4. Öğretmen, memur ve hizmetlilerin özlük dosyalarını tutar ve bunlarla ilgili değişiklikleri günü gününe işlerler.
5. Arşiv işlerini düzenlerler.
6. Müdürün vereceği hizmete yönelik diğer görevleri de yaparlar.

### Yardımcı Hizmetler Personeli

1. Yardımcı hizmetler sınıfı personeli, okul yönetimince yapılacak plânlama ve iş bölümüne göre her türlü yazı ve dosyayı dağıtmak ve toplamak,
2. Başvuru sahiplerini karşılamak ve yol göstermek,
3. Hizmet yerlerini temizlemek, Aydınlatmak ve ısıtma yerlerinde çalışmak,
4. Okula getirilen ve çıkarılan her türlü araç-gereç ve malzeme ile eşyayı taşıma ve yerleştirme işlerini yapmakla yükümlüdürler.

	DOKTORA			YÜKSEK LİSANS			LİSANS			ÖNLİSANS			LİSE VE ALTI			
	E	K	T	E	K	T	E	K	T	E	K	T	E	K	T	
Okul Müdürü				1												
Müdür yardımcıları				1	1	2	2		2							
Branş Öğretmenleri				3	4	7	25	29	54							
Rehber Öğretmen				2	1	3										
İdari Personeller													1			
Yardımcı Personeller																
Güvenlik Görevlisi																
TOPLAM				7	6	12	27	29	56				1			

**Tablo 13:Çalışanların Eğitim Düzeyi ve Cinsiyete Gore Dağılımı**

#### İdari Personelin Hizmet Süresine İlişkin Bilgiler

Hizmet Süreleri	2024 Yılı İtibarıyla	
	Kişi Sayısı	%
1-4Yıl	0	0
5-6Yıl	0	0
7-10Yıl	1	20
10.....Üzeri	4	80

**Tablo14:İdari Personel Hizmet Süreleri**

#### Okulda Oluşan Yönetici Sirkülasyonu Oranı

	Yıl İçerisinde Okul/Kurumdan Ayrılan Yönetici Sayısı			Yıl İçerisinde Okul/Kurumda Göreve Başlayan Yönetici Sayısı		
	2021	2022	2023	2021	2022	2023
TOPLAM	0	0	1	0	0	0

**Tablo 15:Okulda Oluşan Yönetici Sirkülasyonu**

## İdari Personelin Katıldığı Hizmetçi Programları

Konulara göre katılım sağlanan hizmetçi eğitim sayısı							
Görevi	Yıllar	Yönetimle ilgili		Kişisel Gelişim		Mesleki Gelişim	
		Kadın	Erkek	Kadın	Erkek	Kadın	Erkek
Okul Müdürü	2020 yılına kadar		5		3		2
	2021 yılı		2		2		2
	2022 yılı		4		2		4
	2023 yılı		3		4		6
Müdür Yardımcısı	2020 ye kada	4	8	1	2	3	3
	2021 yılı	1	2	2	2	2	2
	2022 yılı	1	2	3	2	3	2
	2023 yılı	3	6	3	6	3	6
Hizmetçi Eğitime katılmayan Yönetici Sayısı							
Görevi	Yıllar	Yönetimle ilgili		Kişisel Gelişim		Mesleki Gelişim	
		Kadın	Erkek	Kadın	Erkek	Kadın	Erkek
Okul Müdürü	2020yekadar	0	0	0	0	0	0
	2021 yılı	0	0	0	0	0	0
	2022 yılı	0	0	0	0	0	0
	2023 yılı	0	0	0	0	0	0
Müdür Yardımcısı	2020yekadar	0	0	0	0	0	0
	2021 yılı	0	0	0	0	0	0
	2022 yılı	0	0	0	0	0	0
	2023 yılı	0	0	0	0	0	0

**Tablo 16: İdari Personel Hizmetçi Eğitim Katılım Durumu**



## Öğretmenlerin Hizmet Süreleri (Yıl İtibarıyla)

	Kadın	Erkek	Toplam
<b>Hizmet Süreleri</b>			
1-3 Yıl	0	0	0
4-6 Yıl	2	1	3
7-10 Yıl	12	10	22
11-15 Yıl	9	7	16
16-20Yıl	4	5	9
20 Yıl ve üzeri	6	5	11
<b>TOPLAM</b>	<b>33</b>	<b>28</b>	<b>61</b>

**Tablo 17:Öğretmenlerin Hizmet Süreleri**

## Kurumda Gerçekleşen Öğretmen Sirkülasyonu

	Yıl İçerisinde Kurumdan Ayrılan Öğretmen Sayısı			Yıl İçerisinde Kurumda Göreve Başlayan Öğretmen Sayısı		
	2021	2022	2023	2021	2022	2023
<b>TOPLAM</b>	3	2	3	2		4

**Tablo18:Kurumda Gerçekleşen Öğremen Sirkülasyonu**

## Öğretmenlerin Katıldığı/Katılmadığı Hizmet İçi Eğitim Programları

Konulara göre katılım sağlanan hizmetiçi eğitim sayısı						
Görevi	Yönetimle ilgili		Kişisel Gelişim		Mesleki Gelişim	
	Kadın	Erkek	Kadın	Erkek	Kadın	Erkek
Katılan Öğretmen Sayısı	0	0	33	28	39	28
Katılmayan Öğretmen Sayısı	33	28	0	0	0	0

**Tablo19: Öğretmenlerin Katıldığı/Katılmadığı Hizmet İçi Eğitim Programları**

### Kurumdaki Mevcut Hizmetli/ Memur Sayısı

	Görevi	Erkek	Kadın	Eğitim Durumu	Hizmet Yılı	Toplam
1	Memur	1	0	lise	26	1
2	Hizmetli	1		lise	1	
3	Hizmetli		1	Lise	1	
4	Hizmetli		1	lise	1	

**Tablo 20:Kurumda Mevcut Hizmetli ve Memur Sayısı**

### Okulumuz Rehberlik Hizmetleri

Mevcut Kapasite				Mevcut Kapasite Kullanımı ve Performans					
Psikolojik Danışman Norm Sayısı	Görev Yapan Psikolojik Danışman Sayısı	İhtiyaç Duyulan Psikolojik Danışman Sayısı	Görüşme Odası Sayısı	Danışmanlık Hizmeti Alan			Rehberlik Hizmetleri İle İlgili Düzenlenen Eğitim/Paylaşım Toplantısı vb. Faaliyet Sayısı		
				Öğrenci Sayısı	Öğretmen Sayısı	Veli Sayısı	Öğretmenlere Yönelik	Öğrencilere Yönelik	Velilere Yönelik
4	4	0	2	930	61	980	2	27	13

**Tablo 21:Okulumuz Rehberlik Hizmetleri**

### 2.7.3. Teknolojik Düzey

Okul hizmetlerinin, yararlanıcılara daha hızlı ve etkili şekilde sunulması için güncel teknolojik araçlar etkin bir biçimde kullanılmaktadır. Bu kapsamda modüler bir yapıda kurgulanmış olan Millî Eğitim Bakanlığı Bilgi İşlem Sistemi (MEBBİS) ile kurumsal ve bireysel iş ve işlemlerin büyük bölümü yürütülmektedir. Aynı zamanda sistemde personel ve öğrencilerin bilgileri bulunmaktadır. e-Okul, Veli Bilgilendirme Sistemi gibi modüllere ulaşılarak çalışmalar yürütülmektedir. Müdürlüğümüz resmi yazışmaları elektronik ortamda Doküman Yönetim Sistemi (DYS) üzerinden yapılmaktadır.

#### Teknolojik Araç-Gereç Durumu

Araç-Gereçler	2021	2022	2023	İhtiyaç
Akıllı tahta	0	0	22	0
Bilgisayar	4	6	8	0
Yazıcı	4	5	5	0
Tarayıcı	1	2	4	0
Projeksiyon	13	13	1	0
İnternet Bağlantısı	1	1	1	0
Televizyon	3	3	3	0

**Tablo 22 :Teknolojik Araç Gereç Durumu**

Fiziki Mekân Durumu

Fiziki Mekân	Var	Yok	Adedi	İhtiyaç
Öğretmen Odası	var		1	0
Ekipman Odası	var		1	0
Kütüphane	var		1	0
Rehberlik Servisi	var		1	0
Resim Atelyesi	var		1	1
Müzik Odası	var		1	0
Çok Amaçlı Salon	var		1	0
Teknoloji ve Tasarım Odası		yok	0	0
Bilgisayar laboratuvarı		yok	0	0
Yemekhane		yok	0	0
Spor Salonu		yok	0	1
Otopark		yok	0	0
Spor Alanları		yok	0	1
Kantin	var		1	0
Fen Bilgisi Laboratuvarı		Var	1	0
Atölyeler		var	2	0
Yardımcı Personel Odası	var		1	0
Arşiv	var		1	0
Harita Odası		yok	0	0
Destek Odası		Yok	0	1

**Tablo 23 :Fiziki Mekan Durumu**

## 2.7.4. Mali Kaynaklar

Okulumuzda finansal ve fiziksel kaynakların yönetimi süreci kapsamında finansal kaynaklar yönetilmektedir. Okulumuzda finans kaynaklar yıllık bütçe planına göre oluşturulmaktadır. Giderlerle ilgili düzenlemeler Okul Aile Birliği ve komisyonlar tarafından yapılmaktadır. Okulumuz kar amacı gütmeyen bir kuruluştur. Yıllık bütçe gelirleri Okul Aile Birliğine yapılan veli bağışları, kantin, tiyatro, gezi, kermes, anasınıfı aidatlarından oluşmaktadır. Okulumuz bütçesi oluşturulurken çalışanlar bilgilendirilmektedir. Yatırımlar, okulumuzun politika ve stratejilerini destekleyecek doğrultuda öncelikli ihtiyaçlarına göre planlanmakta, satın alma komisyonu tarafından teklifler alınmakta ve değerlendirme yapılarak uygun teklif seçilmektedir. Alınan hizmet ve araç-gereçler, muayene ve teslim alma komisyonu tarafından teslim alınarak ilgili demirbaş defterine kaydedilmektedir.

### Kaynak Tablosu

Kaynaklar	2024	2025	2026	2027	2028
<b>Genel Bütçe</b>	100 000	120 000	150 000	180 000	200 000
<b>Okul Aile Birliği</b>	50 000	80 000	100 000	120 000	150 000
<b>Kira Gelirleri</b>	117 000	140 000	160 000	180 000	200 000
<b>Döner Sermaye</b>	0	0	0	0	0
<b>Dış Kaynak/Projeler</b>	0	0	0	0	0
<b>Diğer</b>	10 000	20 000	30 000	40 000	50 000
<b>TOPLAM</b>	<b>277 000</b>	<b>360 000</b>	<b>440 000</b>	<b>520 000</b>	<b>600 000</b>

**Tablo 24 :Kaynak Tablosu**

## Harcama Kalemleri

Harcama Kalemi	Çeşitleri
Temizlik	Her türlü temizlik mal ve malzemesi alımı, okul temizliğine yönelik hizmet alımları vb. Sözleşmeli olarak çalışan personelin (sekreter temizlik, güvenlik) ücret, vergi, sigorta vb. giderleri
Onarım	Okul/kurum binası ve tesisatlarıyla ilgili her türlü küçük onarım
Bilgisayar Harcamaları	Okuldaki bilgisayarlarla ilgili giderler
Büro Makinaları	Büron makine, yazıcı vb. bakım giderleri
Sosyal Faaliyetler	Sosyal faaliyetler temsil, ağırlama vb.
İletişim	Telefon, faks, internet, posta, mesaj giderleri
Kırtasiye	Her türlü kırtasiye ve sarf malzemesi giderleri

**Tablo 25: Harcama Kalemleri**

## Gelir-Gider Tablosu

YILLAR	2021		2022		2023	
	GELİR	GİDER	GELİR	GİDER	GELİR	GİDER
Temizlik		42250		78500		132500
Küçük Onarım		2675		7540		13600
Bilgisayar Harcamaları		1500		3400		6000
Büro Makinaları-		2200		2800		3200
Telefon		1600		1950		3650
Sosyal Faaliyetler		1320		2260		4300
Kırtasiye Harcamaları		950		1370		3 750
GENEL		<b>52495</b>		<b>97820</b>		<b>167000</b>

**Tablo 26: Gelir-Gider Tablosu**

## 2.7.5. İstatistikî Veriler

### Norm Kadro Durumu

Sıra No	Unvan-Branşı	Norm	Mevcut	İhtiyaç	Sözleşmeli	Fazla
1	Müdür	1	1	0	0	0
2	Müdür Baş Yardımcısı	0	0	0	0	0
3	Müdür Yardımcısı	4	4	0	0	0
4	Sınıf Öğretmenliği	20	21	0	0	1
5	İngilizce	2	2	0	0	0
6	Rehber Öğretmen	2	2	0	0	0
7	Din Kültürü	0	0	0	0	0
8	Özel Eğitim	0	0	0	0	0
9	Ana Sınıfı	3	3	0	0	0
10	Türkçe	2	2	0	0	0
11	Fen Bilimleri	5	5	0	0	0
12	İlköğretim Matematik	5	5	0	0	0
13	Din Kültürü ve Ahlak B.	2	2	0	0	0
14	Beden Eğitimi	2	2	0	0	0
15	Sosyal Bilgiler	3	3	0	0	0
16	Müzik	1	1	0	0	0
17	Teknoloji ve Tasarım	2	2	0	0	0
18	Yabancı Dil	5	5	0	0	0
19	Görsel Sanatlar	1	1	0	0	0
20	Rehberlik	2	2	0	0	0
21	Bilişim Teknolojileri	1	1	0	0	0
	TOPLAM	61	62	0	0	1

**Tablo27:Norm Kadro Durumu**

### Öğretmen/Öğrenci Durumu

ÖĞRETMEN	ÖĞRENCİ		OKUL
	Kız	Erkek	
Toplam öğretmen sayısı	Öğrenci sayısı		Öğretmen başına düşen öğrenci sayısı
61	689	709	22,92
Derslik Başına Düşen Öğrenci Sayısı	36,79		Şube Başına Düşen Öğrenci Sayısı 36,79

**Tablo 28:Öğretmen Öğrenci Durumu**

### Öğrenci Ödül Durumu

ÖDÜL ALAN ÖĞRENCİ SAYILARI			
Yıllar	Takdir	Teşekkür	Onur Belgesi
2020-2021	43	70	2
2021-2022	55	86	2
2022-2023	57	94	2

**Tablo 29:ÖğrenciÖdül Durumu**

### Disiplin Durumu

ÖĞRENCİ SAYILARI				
Yıllar	Disiplin kurulu toplanma sayısı	Disiplin cezası alan öğrenci sayısı	Uyarı/Kınama	Uzaklaştırma
2020-2021	6	6	4	2
2021-2022	5	5	3	2
2022-2023	4	4	3	1

**Tablo 30:DisiplinDurumu**



### Sosyal etkinlik kulüpleri

Kulübün Adı	2021-2022			2022-2023			2023-2024		
	Üye Öğrenci Sayısı	Toplam Öğrenci	Oran(%)	Üye Öğrenci Sayısı	Toplam Öğrenci	Oran(%)	Üye Öğrenci Sayısı	Toplam Öğrenci	Oran(%)
BİLİM FEN VE TEKNOLOJİ KULÜBÜ	74	754	9,8143 236	81	762	10,7427 06	79	771	10,47745 4
BİLİNÇLİ TÜKETİCİLİK KULÜBÜ	79	754	10,477 454	79	762	10,4774 54	79	771	10,47745 4
ÇEVRE KORUMA KULÜBÜ	76	754	10,079 576	79	762	10,4774 54	80	771	10,61008
DEĞERLER KULÜBÜ	78	754	10,344 828	82	762	10,8753 32	78	771	10,34482 8
DEMOKRASİ KULÜBÜ	74	754	9,8143 236	78	762	10,3448 28	78	771	10,34482 8
GEZİ KULÜBÜ	75	754	9,9469 496	82	762	10,8753 32	74	771	9,814323 6
KIZILAY KULÜBÜ	76	754	10,079 576	83	762	11,0079 58	76	771	10,07957 6
SİVİL SAVUNMA KULÜBÜ	81	754	10,742 706	84	762	11,1405 84	81	771	10,74270 6
TRAFİK KULÜBÜ	71	754	9,4164 456	38	762	5,03978 78	74	771	9,814323 6
YEŞİLAY KULÜBÜ	70	754	9,2838 196	76	762	10,0795 76	72	771	9,549071 6
TOPLAM	754		% 100	762		% 100	771		% 100

**Tablo 31:Sosyal Etkinlik Kulüpleri**

## Sınıf Tekrarı Bilgileri

SINIF TEKRARI YAPAN ÖĞRENCİ SAYILARI				
Yıllar	Öğrenci Sayısı	Doğrudan Geçen Öğrenci Sayısı	Sınıf Tekrarı yapan öğrenci sayısı	Başarı Oranı
2020-2021	754	749	4	% 99,3
2021-2022	762	758	4	%99,4
2022-2023	771	765	5	%99,2

**Tablo 32:Sınıf Tekrarı Bilgileri**

## **2.7.6. Kurum Kültürü Analizi**

Kültür, toplumsal gelişme süreci içinde oluşturulan bütün maddî ve manevî değerler ile bunları yapmada sonraki nesillere iletmeye kullanılan insanın doğal ve toplumsal çevresine egemenliğinin ölçüsünü gösteren araçların bütünüdür.

Kurum kültürü, kurumun kendine özgü inanç ve değerlerinin, kişiliğinin olmasıdır. Bir topluluğun sahip olduğu ve paylaştığı yaşam biçimidir. Kurumda paylaşılan temel değerlerin ve inançların bütünüdür, Kurumun Ruhudur. Tüm çalışanlar tarafından paylaşılan alışkanlıklar, tutum ve davranış kalıplarından oluşur. Bir kurum içinde oluşmuş, paylaşılan ortak inançlar, değerler ve alışılmış davranış kalıplarıdır.

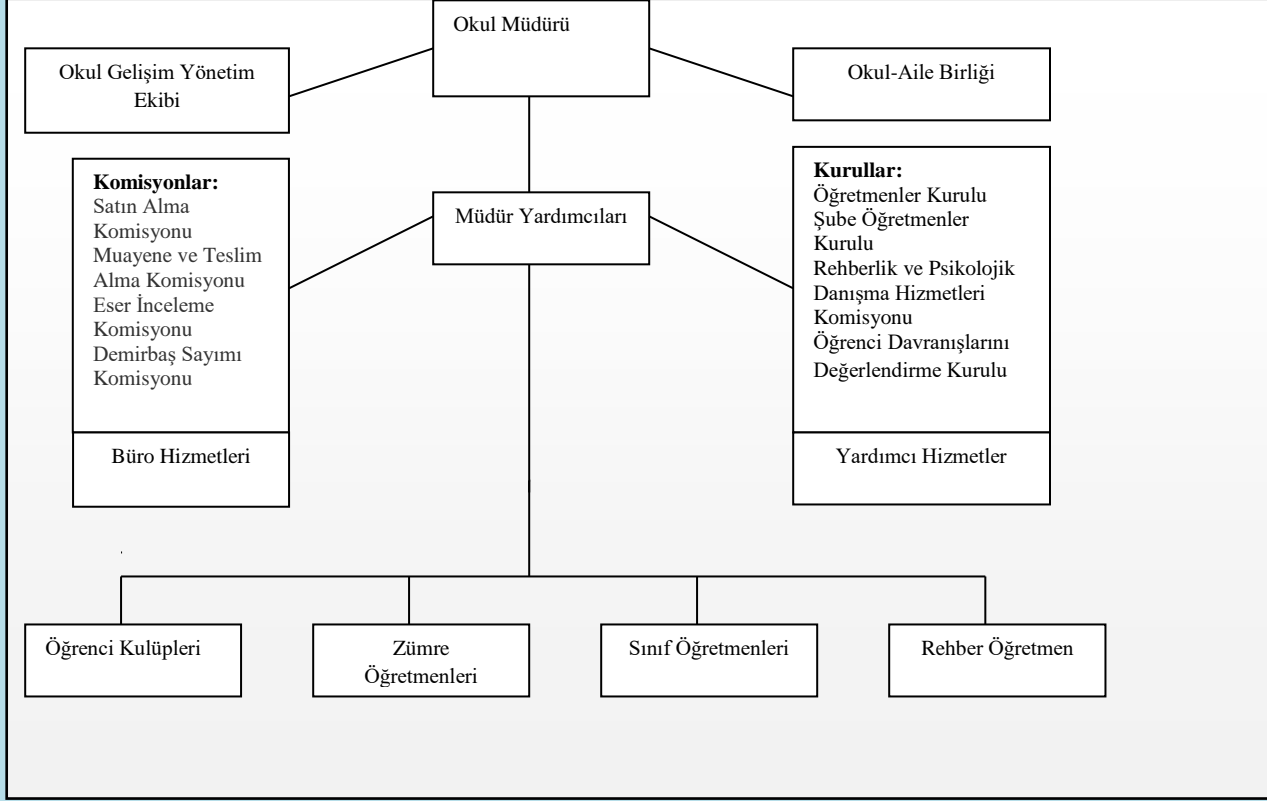
Paydaş anketi analizlere göre okulumuzun Güçlü olduğu alanlar:

1. Genç ve tecrübeli öğretmen kadrosunun bir arada olması
2. Okul Aile Birliğinin iş birliğine açık olması
3. Okul bütçesinin güçlü olması
4. Liderlik davranışlarını sergileyebilen yönetici ve çalışanların bulunması

Paydaş analizi sonuçlarına göre geliştirilmeye açık alanlar:

- 1.Öğrencilerin ortak bir okul kültüre sahip olmaması
- 2.Daha çok velilerin eğitim seviyesinden kaynaklanan iletişim sorunları
- 3.Ailelerin öğrencilerin eğitim-öğretim faaliyetlerine yeterli önem vermemesi
- 4.Daha çok velilerin eğitim seviyesinden kaynaklanan iletişim sorunları

## 2.7.7. Teşkilat Yapısı



**Tablo 33: Teşkilat Yapısı**

## 2.8. GZFT (Güçlü, Zayıf, Fırsat, Tehdit) Analizi

GZFT analizine stratejik planlama ekibi üyeleriyle “Beyin Fırtınası” tekniği kullanılarak tespit edilmeye çalışılmıştır. Bunun yanında iç ve dış paydaşlara yönelik yapılan anket sonuçlarından da yararlanarak sonuçlar GZFT analizine dâhil edilmiştir.

Okulumuzun temel istatistiklerinde verilen okul künyesi, çalışan bilgileri, bina bilgileri, teknolojik kaynak bilgileri ve gelir gider bilgileri ile paydaş anketleri sonucunda ortaya çıkan sorun ve gelişime açık alanlar iç ve dış faktör olarak değerlendirilerek GZFT tablosunda belirtilmiştir. Dolayısıyla olguyu belirten istatistikler ile algıyı ölçen anketlerden çıkan sonuçlar tek bir analizde birleştirilmiştir.

Kurumun güçlü ve zayıf yönleri donanım, malzeme, çalışan, iş yapma becerisi, kurumsal iletişim gibi çok çeşitli alanlarda kendisinden kaynaklı olan güçlülükleri ve zayıflıkları ifade etmektedir ve ayrımda temel olarak okul müdürü/müdürlüğü kapsamında bakılarak iç faktör ve dış faktör ayrımı yapılmıştır.

### 2.8.1.İçsel Faktörler

#### Güçlü Yönler

Öğrenciler	<ul style="list-style-type: none"><li>➤ Öğrencilerin Okula Ulaşımının kolay Olması.</li><li>➤ Okul Öncesi ihtiyaçların karşılanabilir olması.</li><li>➤ Öğrenciler arasındaki kaynaşmanın sağlanmış olması.</li><li>➤ Yabancı uyruklu öğrencilerin oryantasyonunun sağlıklı olması.</li></ul>
Çalışanlar	<ul style="list-style-type: none"><li>➤ Öğretmen ve Personel eksikliğimizin bulunmaması.</li><li>➤ Personellerimizin ekip ruhuna sahip olması.</li><li>➤ Çalışanların kurumsal kimliği önemsemeleri.</li><li>➤ Çalışanların ulusal ve uluslararası projelerde yer alması.</li><li>➤ Kurumdaki tüm duyurular çalışanlara zamanında iletilmektedir.</li><li>➤ Öğretmenlerimiz alanlarıyla ilgili gelişmeleri takip ederek bilgilerini güncellemektedirler.</li></ul>
Veliler	<ul style="list-style-type: none"><li>➤ Velilerimizin okul ile güçlü bir bağının olması.</li><li>➤ Velilerimizin çoğunlukla genç olması ve teknolojik donanımlı olması.</li><li>➤ Veli anket sonucuna göre öğretmenler derslerin işlenişinde yeniliğe açık çeşitli yöntemler uygulamaktadırlar.</li></ul>
Bina ve Yerleşke	<ul style="list-style-type: none"><li>➤ Okulumuza ulaşımın kolay olması.</li><li>➤ Binamızın engelli öğrencilere cevap verebilecek olması.</li></ul>
Donanım	<ul style="list-style-type: none"><li>➤ Web sitemizin güncel tutulması.</li><li>➤ Kurum çalışanların teknolojik ve mesleki donanıma sahip olmaları.</li><li>➤ MEB'in sağladığı internetin kullanılarak e-güvenliğin sağlanması</li></ul>
Bütçe	<ul style="list-style-type: none"><li>➤ Bütçemizin verimli ve planlı kullanılması.</li><li>➤ Okul Aile Birliğinin özverili çalışması.</li></ul>
İletişim Süreçleri	<ul style="list-style-type: none"><li>➤ Paydaşlarımızla iletişimimizin sağlıklı olması.</li><li>➤ Sosyal iletişim ağlarının etkin kullanılıyor olması.</li></ul>

#### Zayıf Yönler

Öğrenciler	<ul style="list-style-type: none"><li>➤ Eğitim Öğretimin erken saatte başlaması nedeniyle sabah geç kalmalarına yaşanması. faaliyetler düzenlenememektedir.</li><li>➤ Okulun binası ve fiziki mekânlar yetersizdir.</li><li>➤ Okulumuzda yeterli miktarda sanatsal ve kültürel</li></ul>
Çalışanlar	<ul style="list-style-type: none"><li>➤ Çalışanların yeterince motive edilememesi.</li><li>➤ Öğretmenlerin saygınlığının toplumda azalması.</li><li>➤ Okulumuz teknik donanım açısından yeterli değildir.</li><li>➤ Okulumuzda sadece öğretmenlerin kullanımına tahsis edilmiş alanlar yetersiz</li></ul>
Veliler	<ul style="list-style-type: none"><li>➤ Velilerin okul idaresine ve öğretmenlere yersiz müdahalelerde bulunması.</li><li>➤ Okulun binası ve fiziki mekânlar yetersizdir,</li><li>➤ Okulumuz iç ve dış temizliği yetersizdir.</li></ul>
Bina ve Yerleşke	<ul style="list-style-type: none"><li>➤ Okul bina giriş kapısında sabah saatlerinde trafiğin yoğun olması.</li></ul>
Donanım	<ul style="list-style-type: none"><li>➤ Sosyal ve sportif alanların yetersizliği.</li></ul>
Yönetim Süreçleri	<ul style="list-style-type: none"><li>➤ Yönetmelik ve genelgelerin sık değişmesi.</li><li>➤ Yönetmelikler, genelgeler, yönergeler ve emirler arasındaki bazı uyumsuzluklar.</li></ul>
İletişim Süreçleri	<ul style="list-style-type: none"><li>➤ Resmi yazıların zaman zaman geç bildirilmesi cevaplama süresinin kısa olması.</li></ul>

## 2.8.2.Dışsal Faktörler

### Fırsatlar

Politik	<ul style="list-style-type: none"><li>➤ Yerel Yönetimin eğitim hizmetlerine duyarlılığı.</li><li>➤ STK lar ve Yerel Yönetimlerle iş birliğine gidilmesi.</li></ul>
Ekonomik	<ul style="list-style-type: none"><li>➤ Veli, esnaf ve Hayırsever Vatandaşların eğitime ekonomik açıdankatkı sağlamaları.</li></ul>
Sosyolojik	<ul style="list-style-type: none"><li>➤ Okula ulaşımın kolay olması.</li><li>➤ Kültür merkezine yakın olması.</li><li>➤ Paydaş kitlesinin geniş olması.</li><li>➤ Okula yönelik veli ve toplum desteğinin olması.</li><li>➤ İdare- veli- öğretmen ve öğrenci iletişiminin çok yönlü ağılanabilmesi.</li></ul>
Teknolojik	<ul style="list-style-type: none"><li>➤ Teknolojik gelişmelerin takip ediliyor ve kullanılıyor olması.</li></ul>
Mevzuat-Yasal	<ul style="list-style-type: none"><li>➤ MEB desteğine çabuk ve kolay erişim sağlanması.</li><li>➤ Kamu ve özel sektörde rehberlik hizmeti alınabilecek uzmanların olması ve onlara ulaşma kolaylığının olması.</li><li>➤ Diğer bakanlıklarla aynı ilde bulunması, böylece bakanlıklar ile kolay koordinasyon sağlanması</li><li>➤ Hizmet içi eğitim hizmeti alınabilecek kurumların olması.</li></ul>
Ekolojik	<ul style="list-style-type: none"><li>➤ Okulumuz çevresinde yeşil alan ve parkların olması.</li></ul>

### Tehditler

Politik	<ul style="list-style-type: none"><li>➤ Yerel Yönetimlerin ve STK ların iş yoğunluğu yüzünden eğitime yeterince destek olamayışları.</li></ul>
Ekonomik	<ul style="list-style-type: none"><li>➤ Paydaş kitlesinin orta ve orta altı ekonomik düzeye sahip olması.</li></ul>
Sosyolojik	<ul style="list-style-type: none"><li>➤ Toplumda şiddet olaylarının oranlarında artış olması.</li><li>➤ Metropol olmasından dolayı toplumda kaynaşma-bütünleşmenin yeterince olmaması.</li><li>➤ Parçalanmış aile profili oranının artmış olması.</li><li>➤ Yabancı uyruklu öğrencilerin entegrasyonunda dil sorunu yaşanması.</li><li>➤ Görsel ve yazılı basının eğitim çağı çocuk ve gençleri üzerindeki olumsuz etkisi.</li></ul>
Teknolojik	<ul style="list-style-type: none"><li>➤ Gelişen ve değişen teknolojiye uygun donatım maliyetlerinin yüksek olması.</li><li>➤ Bilişim ve bilgi sistemlerine yönelik tehditlerin olması. (Siber zorbalık vb.)</li></ul>
Mevzuat-Yasal	<p>Görsel sanatlar,Müzik,Beden eğitimi ve Oyun derslerine branş öğretmenlerinin girmemesi.</p> <ul style="list-style-type: none"><li>➤ Dilimizin etkili ve güzel kullanılmaması.</li></ul>

## 2.9. Tespitler ve İhtiyaçların Belirlenmesi

Gelişim ve sorun alanları analizi ile GZFT analizi sonucunda ortaya çıkan sonuçların planın geleceğe yönelim bölümü ile ilişkilendirilmesi ve buradan hareketle hedef, gösterge ve eylemlerin belirlenmesi sağlanmaktadır.

Gelişim ve sorun alanları ayrımında eğitim ve öğretim faaliyetlerine ilişkin üç temel tema olan Eğitime Erişim, Eğitimde Kalite ve kurumsal Kapasite kullanılmıştır. Eğitime erişim, öğrencinin eğitim faaliyetine erişmesi ve tamamlamasına ilişkin süreçleri; Eğitimde kalite, öğrencinin akademik başarısı, sosyal ve bilişsel gelişimi ve istihdamı da dâhil olmak üzere eğitim ve öğretim sürecinin hayata hazırlama evresini; Kurumsal kapasite ise kurumsal yapı, kurum kültürü, donanım, bina gibi eğitim ve öğretim sürecine destek mahiyetinde olan kapasiteyi belirtmektedir.

Eğitime Erişim	Eğitimde Kalite	Kurumsal Kapasite
<b>Okullaşma Oranı</b> <ul style="list-style-type: none"><li>Okul öncesi eğitimde okullaşma.</li><li>Eğitim – Öğretimi tamamlama</li><li>Eğitim – Öğretime katılım</li><li>Öğrenci gelişimine yönelik veli eğitimleri.</li></ul>	<b>Akademik Başarı</b> <ul style="list-style-type: none"><li>Öğrenci başarısı</li><li>Bilimsel, kültürel, sanatsal ve sportif faaliyetler</li><li>Okul sağlığı ve hijyen</li><li>Zararlı alışkanlıklar</li><li>Dezavantajlı öğrencilere yönelik faaliyetler</li><li>Çalışanların Erasmus ve E-twinning gibi ulusal ve uluslararası projelerde hareketliliği</li><li>Çalışanların ödüllendirilmesi ve motivasyon</li><li>İnternetin tehlikeleri ve e-güvenlik seminer ve çalışmaları</li></ul>	<b>Kurumsal İletişim</b> <ul style="list-style-type: none"><li>Duyuruların zamanında yapılması</li><li>Veli iletişimde teknolojinin kullanılabilir olması</li><li>Kurumlar arası iletişimin hızlı ve yaygın olması.</li></ul>

<b>Okula Devam/ Devamsızlık</b> <ul style="list-style-type: none"><li>Devamsızlık yapan öğrencilerin takibinin yapılması</li><li>Rehberlik servisi ile ilgili ev ziyaretlerinin gerçekleştirilmesi</li><li>Rehberlik Araştırma Merkezi tarafından okullarda eğitim alamayan bireylere evlerinde ve hastanelerde eğitim verilmesinin sağlanması</li></ul>	<b>Sosyal, Kültürel ve Fiziksel Gelişim</b> <ul style="list-style-type: none"><li>Okul ve kurumların sosyal, kültürel, sanatsal ve sportif faaliyet alanlarına katılması</li><li>Paydaş memnuniyetine yönelik eğitim-öğretim ortamlarının artırılması</li></ul>	<b>Kurumsal Yönetim</b> <ul style="list-style-type: none"><li>Beşeri altyapı</li><li>Fiziki ve mali altyapı</li><li>Yönetim ve organizasyon</li></ul> Enformasyon teknolojilerinin kullanımının artırılması
--	---	---

<p>Okula Uyum, Oryantasyon</p> <ul style="list-style-type: none"><li>• Paydaş kitlesinin okula uyumlu olması</li><li>• Yabancı uyruklu öğrencilerin oryantasyonunun sağlanması</li></ul>	<p>Sınıf Tekrarı</p> <ul style="list-style-type: none"><li>• Veli ve öğretmen görüşleri sonrasında gerektiğinde uygulanması</li></ul>	<p>Bina ve Yerleşke</p> <ul style="list-style-type: none"><li>• Yeni ve eski okul binasının aynı bahçede olması</li></ul>
<p>Özel Eğitime İhtiyaç Duyan Bireyler</p> <ul style="list-style-type: none"><li>• Rehberlik Araştırma Merkezi ve Rehberlik Servisi çalışmalarının devamı</li></ul>	<p>İstihdam Edilebilirlik ve Yönlendirme</p> <ul style="list-style-type: none"><li>• Yakın çevrede bulunan bir üst eğitim- öğretim kurumlarının sayıca fazla olması</li></ul>	<p>Donanım</p> <ul style="list-style-type: none"><li>• Teknolojik donanımın olması</li></ul>
<p>Yabancı Öğrenciler</p> <input type="checkbox"/>	<p>Öğretim Yöntemleri</p> <ul style="list-style-type: none"><li>• Aktif öğrenme, grup ve ekip çalışmaları, uygulama, gezi vb.</li></ul>	<p>Temizlik, Hijyen</p> <input type="checkbox"/>
<p>Hayat boyu Öğrenme</p> <input type="checkbox"/>	<p>Ders araç gereçleri</p> <ul style="list-style-type: none"><li>• Harita, afiş ve levhalar</li><li>• Geometri ve kesir takımları vb.</li></ul>	<p>İş Güvenliği, Okul Güvenliği</p> <ul style="list-style-type: none"><li>• İş güvenliği planının olması</li><li>• Okul güvenlik personelinin bulunması</li></ul>

# III. BÖLÜM

## GELECEĞE BAKIŞ

### 3.BÖLÜM: GELECEĞE BAKIŞ

#### 3.1.Misyon,Vizyon ve Temel Değerler

Okul Müdürlüğümüzün Misyon, vizyon, temel ilke ve değerlerinin oluşturulması kapsamında öğretmenlerimiz, öğrencilerimiz, velilerimiz, çalışanlarımız ve diğer paydaşlarımızdan alınan görüşler, sonucunda stratejik plan hazırlama ekibi tarafından oluşturulan Misyon, Vizyon, Temel Değerler; Okulumuz üst kuruluna sunulmuş ve üst kurul tarafından onaylanmıştır.

#### 3.2.Misyon

### MİSYONUMUZ

Türk Milletinin milli ve manevi değerlerine bağlı, sorgulayan, üretken, yardımsever, güzel ahlaklı gençler yetiştirmektir. Bu Çerçeveden hareketle biz, öğrencilerimizin öğrenmelerini sağlamak, onların bilgili, yetenekli ve kendilerine güvenen bireyler olarak yetişmelerine zemin hazırlamak ve onlara 21.yy'ın gelişen ihtivaclarına cevap verebilecek becerileri kazandırmak için varız.



### 3.3.Vizyon

## VİZYONUMUZ

Geleceğin temeli çocuklarımızın diline ve geleneklerine bağlı, sağlıklı, mutlu, vatani seven, sosyal bireyler olarak yetiştirilmesinde özveriyle ilerlemek...

### 3.4.Temel Değerlerimiz ve İlkelerimiz

Temel Değerlerimiz	
1	Ülkemizin geleceğinden sorumluyuz.
2	Eğitime yapılan yardımı kutsal sayar ve her türlü desteği veririz.
3	Toplam Kalite Yönetimi felsefesini benimseriz.
4	Kurumda çalışan herkesin katılımı ile sürecin devamlı olarak iyileştirileceğine ve geliştirileceğine inanırız.
5	Sağlıklı bir çalışma ortamı içerisinde çalışanları tanıyarak fikirlerine değer verir ve işimizi önemseriz.
6	Mevcut ve potansiyel hizmet bekleyenlerin ihtiyaçlarına odaklanrız.
7	Kendimizi geliştirmeye önem verir, yenilikçi fikirlerden yararlanırız.
8	Öğrencilerin, öğrenmeyi öğrenmesi ilk hedefimizdir.
9	Okulumuzla ve öğrencilerimizle gurur duyarız.
10	Öğrencilerimizi, yaratıcı yönlerinin gelişmesi için teşvik ederiz.
11	Öğrenme problemi olan öğrencilerimiz için özel destek programları hazırlarız.
12	Biz, birbirimize ve kendimize güveniriz.
13	Öğrencilerimiz, bütün çalışmalarımızın odak noktasıdır.

**Tablo 34: Temel Değerlerimiz**

İlkelerimiz	
1	Paydaşlar eşitlikten yararlanır.
2	Paydaşların yöneltilmesi yapılır.
3	Paydaşlara fırsat eşitliği tanınır.
4	Veli-Öğrenci-Öğretmenin işbirliği içinde çalışmaları sağlanır.
5	Değişim ve yenileşme uyum.
6	Açıklık ve erişebilirlik.
7	Katılım ve sorumluluk bir arada değerlendirilir.
8	Sürekli ve sağlıklı iletişim.
9	Hesap verebilirlik.

**Tablo 35:İlkelerimiz**

# IV. BÖLÜM

## AMAÇ, HEDEF VE GÖSTERGELERİN BELİRLENMESİ

### 4.BÖLÜM: AMAÇ HEDEF VE GÖSTERGELER

#### 4.1.Amaç Hedef ve Göstergeler

##### İLKOKULDA

TEMA:	EĞİTİM ÖĞRETİME ERİŞİM							
STRATEJİK AMAÇ 1.	Öğrencilerin eğitim öğretime etkin katılımlarıyla donanımlı olarak bir üst öğrenime geçişi sağlanacaktır.							
Hedef 1.1.	Kayıt bölgemizde yer alan çocukların okullaşma oranlarını artırmak ve öğrencilerin uyum ve devamsızlık sorunlarını gidermek.							
PG NO	Performans Göstergeleri	Hedefe Etkisi (%)	Başlangıç Değeri	2024 Hedef	2025 Hedef	2026 Hedef	2027 Hedef	2028 Hedef
P.G.1.1.1	Kayıt bölgesindeki öğrencilerden okula kayıt yaptıranların oranı	10	%96	%97	%97	%98	%99	%100
P.G.1.1.2	İlkokul birinci sınıf öğrencilerinden en az bir yıl okul öncesi eğitim almış olanların oranı	30	%84	%88	%91	%95	%97	%100
P.G.1.1.3	20 gün ve üzeri özürlü devamsızlık yapan öğrenci /oranı	20	%5	%4	%3	%2	%1	%1
P.G.1.1.4	20 gün ve üzeri özürsüz devamsızlık yapan öğrenci oranı	20	%6	%5	%3	%3	%2	%1
P.G.1.1.5	Sürekli devamsızlık yapan öğrenci oranı	20	%5	%4	%3	%2	%1	%1
Koordinatör Birim	Okul Müdürü, Müdür Yardımcıları							

<b>İşbirliği Yapılacak Birim(ler)</b>	Sını fÖğretmeni, Veli, Rehber öğretmenler
<b>Riskler</b>	Öğrencilerin kursa devam etme konusunda devamsızlık yapmaları, Velilerin yeterli bilgi sahibi olmadıkları için bu tür kurslara karşı ön yargılı olmaları.
<b>Stratejiler</b>	S.1.1 Öğrencilerin devamsızlık nedenleri tespit edilerek devamsızlığa neden olan etmenler giderilecektir. S.1.2. Devamsızlık yapan öğrencilerin velileri ile toplantı ve görüşmeler yapılacaktır. S.1.3 Okula Yeni Başlayan Öğrencilere Oryantasyon Eğitimi Verilecektir. S.1.4 Yabancı Öğrencilere Yönelik Uyum/Eğitim Faaliyetleri Düzenlenecek
<b>Maliyet Tahmini</b>	819 879 TL
<b>Tespitler</b>	-Ailelerin eğitime ilişkin farkındalık düzeyinin yeterince yüksek olmaması -Devamsızlığın önlenmesi ve öğrenme kayıplarının giderilmesi için etkili rehberlik yapılması
<b>İhityaçlar</b>	-Aile eğitimlerine devam edilmesi -İlgili kurum ve kuruluşlarla iş birliğinin artırılması

<b>TEMA:</b>	<b>EĞİTİM ÖĞRETİMDE KALİTE</b>								
<b>STRATEJİK AMAÇ 2.</b>	Öğrencilere medeniyetimizin ve insanlığın ortak değerleriyle çağın gereklerine uygun bilgi, beceri, tutum ve davranışlar kazandırılacaktır.								
<b>Hedef 2.1.</b>	Öğrenme kazanımlarını takip eden ve velileri de sürece dâhil eden bir yönetim anlayışı ile öğrencilerimizin akademik başarıları ve sosyal faaliyetlere etkin katılımı artırılacaktır.								
<b>PG NO</b>	<b>Performans Göstergeleri</b>	<b>Hedef Etkisi (%)</b>	<b>Başlangıç Değeri</b>	<b>2024 Hedef</b>	<b>2025 Hedef</b>	<b>2026 Hedef</b>	<b>2027 Hedef</b>	<b>2028 Hedef</b>	
<b>PG 2.1</b>	Öğrenci başına okunan kitap sayısı	40	32	38	42	48	52	60	
<b>PG 2.2</b>	Sağlıklı ve dengeli beslenme ile ilgili düzenlenen faaliyet sayısı (Eğitim, faaliyet, gezi Proje, vb.)	30	5	10	15	20	25	30	
<b>PG 2.3</b>	Çevre bilincinin artırılmasına yönelik düzenlenen faaliyet sayısı (Eğitim, faaliyet, gezi Proje, vb.)	30	10	15	20	25	30	35	
<b>Koordinatör Birim</b>	Okul müdürü, Müdür yardımcıları, Sınıf öğretmenleri, Rehber öğretmenler								
<b>İşbirliği Yapılacak Birim(ler)</b>	İlçe Sağlık Birimleri, Belediyeler, İl ve İlçe Milli Eğitim Müdürlükleri								
<b>Riskler</b>	Öğrencilere aile de kitap okuma ve sağlıklı beslenme konusunda yeterince rol model olacak kişilerin olmaması. Yeterli eğitimlerin sağlanamaması								

<b>Stratejiler</b>	S1 Okul kütüphanesi zenginleştirilecek, öğrencilerin kütüphaneden yararlanması sağlanacaktır. S2 Türkçe dersinde ders saatinin bir bölümü okumaya ayrılacak ve okul müdürlüğünce planlanan zamanlarda okuma etkinlikleri düzenlenecektir. S3 Serbest etkinlikler saati, öğrencilerin sanatsal, sportif ve kültürel faaliyetlere katılım sağlayacağı şekilde düzenlenecektir. S4 Öğrencilere sağlıklı ve dengeli beslenmelerine yönelik bilgilendirme eğitimleri ve etkinlikler yapılacaktır. S5 Öğrencilerin çevre bilincinin artırılmasına yönelik etkinlikler yapılacaktır. S6 Öğrencilere, nezaket ve görgü kuralları konusunda eğitimler verilerek konuya ilişkin etkinlikler düzenlenecektir.
<b>Maliyet Tahmini</b>	409.939
<b>Tespitler</b>	Yapılan eğitimlere velilerin katılım oranının az olması. Verilen eğitimlerin sadece okulda kalması günlük hayatta uygulanması için velilerin yeterli desteği sağlamaması.
<b>İhtiyaçlar</b>	Eğitimler için diğer kurumlarla iş birliklerinin yapılması Bilgilendirme için afiş, broşür gibi materyallerin sağlanması

<b>TEMA:</b>	<b>KURUMSAL KAPASİTE</b>								
<b>STRATEJİK AMAÇ 3</b>	Eğitim ortamlarının fiziki imkânları geliştirilecektir.								
<b>Hedef 3.1.</b>	Temel eğitimde okulların niteliğini arttıracak uygulama ve çalışmalara yer verilecektir.								
<b>PG NO</b>	<b>Performans Göstergeleri</b>		<b>Hedef Etkisi (%)</b>	<b>Başlangıç Değeri</b>	<b>2024 Hedef</b>	<b>2025 Hedef</b>	<b>2026 Hedef</b>	<b>2027 Hedef</b>	<b>2028 Hedef</b>
<b>PG 3.1</b>	İyileştirilen fiziki mekân (derslikler, spor salonu, kütüphaneler, atölyeler vb.) sayısı.		100	5	10	20	30	40	50
<b>Koordinatör Birim</b>	Okul Müdürü								
<b>İşbirliği Yapılacak Birim(ler)</b>	Belediyeler, Kamu idareleri								
<b>Riskler</b>	Belirlenen eksiklikler için yeterli bütçenin olmaması Yapılacak fiziki mekanlar için okullarda yeterli alanın olmaması								
<b>Stratejiler</b>	S1 Fiziki mekânların iyileştirilmesi için kamu idareleri, belediyeler ve işverenlerle iş birlikleri yapılacaktır. S2 Atölye ve laboratuvarların iyileştirilmesi için sektör ile iş birlikleri yapılacaktır.								
<b>Maliyet Tahmini</b>	1.229.818								
<b>Tespitler</b>	İş birliği yapılacak birimlerden olumlu geri dönüşlerin olmaması Maaliyet konusunda yeterli parasal kaynakların olmaması								
<b>İhtiyaçlar</b>	Fiziki mekan için yeterli alanların oluşturulması Oluşturulacak alanlar için malzeme desteği								

<b>TEMA:</b>	<b>EĞİTİM ÖĞRETİMDE KALİTE</b>								
<b>STRATEJİK AMAÇ 4.</b>	Temel eğitimde öğrencilerin kaliteli eğitime erişimleri fırsat eşitliği temelinde artırılarak bilişsel, duyuşsal ve fiziksel olarak çok yönlü gelişimleri sağlanacak ve temel hayat becerilerini edinmiş öğrenciler yetiştirilecektir.								
<b>Hedef 4.1.</b>	Öğrencilerin bilimsel, kültürel, sanatsal, sportif ve toplum hizmeti alanlarında ders dışı etkinliklere katılım oranı artırılabacaktır.								
<b>PG NO</b>	<b>Performans Göstergeleri</b>	<b>Hedef Etkisi (%)</b>	<b>Başlangıç Değeri</b>	<b>2024 Hedef</b>	<b>2025 Hedef</b>	<b>2026 Hedef</b>	<b>2027 Hedef</b>	<b>2028 Hedef</b>	
<b>PG 4.1.1</b>	Okulda bir eğitim ve öğretim döneminde bilimsel, kültürel, sanatsal ve sportif alanlarda en az bir faaliyete katılan öğrenci oranı (%)	25	%10	%12	%16	%19	%21	%24	
<b>PG 4.1.2</b>	Bir eğitim ve öğretim yılında yerel, ulusal ve uluslararası proje, yarışma vb. etkinliklere katılan öğrenci oranı (%)	25	%3	%6	%10	%12	%15	%18	
<b>PG 4.1.3</b>	Okulda bir eğitim ve öğretim yılında geleneksel çocuk oyunları alt başlığında en az bir faaliyete katılan öğrenci oranı (%)	25	%4	%7	%10	%14	%16	%20	
<b>PG 4.1.4</b>	Okulda bir eğitim ve öğretim yılında geleneksel çocuk oyunlarına yönelik olarak düzenlenen alan/mekan oranı.	25	%9	%12	%15	%18	%20	%23	
<b>Koordinatör Birim</b>	Okul müdürü, Müdür yardımcıları, Sınıf Öğretmenleri								
<b>İşbirliği Yapılacak Birim(ler)</b>	Gençlik ve Spor Bakanlığı, İlçe Milli Eğitim								
<b>Riskler</b>	<ul style="list-style-type: none"> <li>-Okul dışı imkânların oluşturulmasında ilgili kurum ve kuruluşların yeterli desteği göstermemesi,</li> <li>- Yaz dönemlerinde bölgesel değişim programlarına yeterli talep olmaması,</li> <li>- Öğrencilerin sosyal girişimcilik konusundaki isteksizliği,</li> <li>- Okullara kaynak aktarılmasında kullanılacak kriterlerin belirsiz olması,</li> </ul>								

<b>Stratejiler</b>	<p>S1 Her bir öğrencinin bir kulüp faaliyetinde aktif olarak yer alması sağlanarak kulüp faaliyetlerinin etkinliği artırılacaktır.</p> <p>S2 Eğitim- öğretim yılı içerisinde okullarda geleneksel çocuk oyunları şenliği yapılacaktır.</p> <p>S3 Okul bünyesinde yarışmalar düzenlenecektir.</p> <p>S4 Diğer kurum ve kuruluşlarla iş birliği içerisinde yürütülen bilimsel, sosyal, kültürel, sanatsal ve sportif alanlardaki faaliyetler artırılacaktır.</p> <p>S5 Okul bahçeleri çocukların geleneksel oyunlarla vakit geçirmelerini sağlayacak ve gelişimlerini destekleyecek şekilde etkin olarak kullanılacaktır.</p> <p>S6 Okul bünyesinde etkinlikler düzenlenecektir.</p> <p>S7 Öğrencilerin yerel, ulusal ve uluslararası proje ve yarışmalara katılmaları teşvik edilecektir. S8 E-okul sisteminde bulunan sosyal etkinlik modülünde gerçekleştirilen etkinlikler işlenecektir. S9 Okul bahçeleri geleneksel çocuk oyunlarına yönelik düzenlenecektir.</p> <p>S10 Öğrenci seviyesi ve öğretim programı kazanımlarına uygun olarak geleneksel çocuk oyunları ders içi etkinliklerde kullanılacaktır.</p>
<b>Maliyet Tahmini</b>	1.229,818
<b>Tespitler</b>	<ul style="list-style-type: none"><li>- İlgili kurum ve kuruluşlarla iş birliği çalışmaları,</li><li>- Okul bahçelerinin öğrencilerin çok yönlü gelişimini destekleyecek şekilde tasarlanması ve dersler ile ders dışı etkinliklerin kültürel kazanımlarla desteklenmesi,</li><li>- Okul ve mahalle spor kulüpleri ile bölgesel değişim programları ve şartları elverişsiz okulların öğrenci ve öğretmenlerinin desteklenmesi için finansman sağlanması,</li><li>- Okullar arası farklılıkları tespit etmek ve kaynakları adaletli bir şekilde paylaşmak için sistem kurulması,</li><li>- Hedeflenen başarıyı gösteremeyen öğrencilerin desteklenmesine yönelik mekanizmaların oluşturulması.</li></ul>
<b>İhtiyaçlar</b>	<p>Okul bahçelerindeki oyun alanlarını düzenleme çalışmalarının yapılması.</p> <p>İlgili kurumlarla iş birliği çalışmalarının yapılması.</p>

## ORTAOKULDA

### EĞİTİM ÖĞRETİME ERİŞİM

<b>AMAÇ 1:</b>	Öğrencilerin eğitim öğretime etkin katılımlarıyla donanımlı olarak bir üst öğrenime geçişi sağlanacaktır.							
<b>HEDEF 1.1.</b>	Öğrenme kayıpları önleyici çalışmalar yapılarak azaltılacaktır.							
PERFORMANS GÖSTERGESİ	Hedefe Etkisi	Mevcut	HEDEF					
			2023	2024	2025	2026	2027	2028
<b>PG 1.1.1</b> Bir eğitim ve öğretim yılında destekleme ve yetiştirme kurslarına kayıt yaptıran öğrenci sayısı	Sayı	20	85	90	95	100	110	115
<b>PG 1.1.2</b> 20 gün ve üzeri devamsızlık yapan öğrenci sayısı	Özürsüz	10	5	4	3	2	2	2
	Özürsüz	10	4	3	2	1	1	0
<b>PG 1.1.3</b> Sürekli devamsızlık yapan öğrenci sayısı	Sayı	20	2	0	0	0	0	0
<b>PG 1.1.4</b> Okulu terk eden öğrenci sayısı	Sayı	10	0	0	0	0	0	0
<b>PG 1.1.5</b> Devamsızlıktan Sınıf Tekrarı Yapan Öğrenci Sayısı		10	0	0	0	0	0	0
<b>PG 1.1.6</b> Başarısızlıktan Dolayı Sınıf Tekrarı Yapan Öğrenci Sayısı		10	0	0	0	0	0	0
<b>Koordinatör Birim</b>	Okul müdür/ Müdür yardımcısı							
<b>İş birliği yapılacak birimler</b>	Branş Öğretmenleri, Rehber öğretmenleri, Okul aile birliği							
<b>Riskler</b>	-İhtiyaçların karşılanmasına yönelik mali kaynakların yetersiz kalması -Öğrencilerin okula devamının sağlanması hususunda okul-aile iş birliğinin yetersiz kalması -Öğrenme kayıplarının telafi edilmesi amacıyla düzenlenen mekanizmalarının yetersiz kalması							
<b>Stratejiler</b>	S.1.1.1 Öğrencilerin genel derslerdeki kazanım eksiklikleri tespit edilerek destekleme ve yetiştirme kurslarıyla akademik yeterliklerinin artırılması sağlanacaktır. S.1.1.2 Dijital platformlar aracılığıyla öğrencilerin tamamlayıcı ve destekleyici eğitim almaları sağlanacaktır. S.1.1.3 DYK'lara yönelik ders içeriklerine katkı sağlayacak etkinlik, okuma vb aktivitelerin zenginleştirilmesi sağlanacaktır. S.1.1.4 DYK içerikleri öğrencinin hazır bulunuşluk seviyesi dikkate alınarak hazırlanacaktır. S.1.1.5 Öğrencilerin devamsızlık nedenleri tespit edilerek devamsızlığa neden olan etmenler giderilecektir. S.1.1.6 Devamsızlık yapan öğrencilerin velileri ile toplantı ve görüşmeler yapılacaktır. S.1.1.7 Veli ziyaretleri yapılacaktır.							



<b>Maliyet Tahmini</b>	844.879 TL
<b>Tespitler</b>	-Ailelerin eğitime ilişkin farkındalık düzeyinin yeterince yüksek olmaması -Devamsızlığın önlenmesi ve öğrenme kayıplarının giderilmesi için etkili rehberlik yapılmaması -Destekleme ve Yetiştirme Kursları'nda devamsızlık oranının ve kapanan kurs sayısının fazla olması
<b>İhtiyaçlar</b>	-Aile eğitimlerine devam edilmesi -Eğitimin paydaşları ile iş birliklerinin artırılması

## EĞİTİM ÖĞRETİMDE KALİTE

<b>AMAÇ 2</b>	Öğrencilere medeniyetimizin ve insanlığın ortak değerleriyle çağın gereklerine uygun bilgi, beceri, tutum ve davranışlar kazandırılacaktır.						
<b>HEDEF 1</b>	Öğrencilerin akademik başarılarıyla birlikte tasarım ve girişimcilik yönlerini artırmaya yönelik bütüncül çalışmalar yürütülecektir.						
PERFORMANS GÖSTERGESİ	Hedef e Etkisi	Mevcut t	HEDEF				
			2023	2024	2025	2026	2027
<b>PG 2.1.1</b> Matematik dersi yılsonu puanı ortalaması	15	68	70	75	80	80	80
<b>PG 2.1.2</b> Türkçe dersi yılsonu puanı ortalaması	15	70	75	80	85	85	85
<b>PG 2.1.3</b> Fen Bilimleri dersi yılsonu puanı ortalaması	15	75	80	80	85	85	85
<b>PG 2.1.4</b> Sosyal Bilimler dersi yılsonu puanı ortalaması	15	78	80	85	85	85	85
<b>PG 2.1.5</b> Yabancı dil dersi yılsonu puanı ortalaması	15	75	80	80	85	85	85
<b>PG 2.1.6</b> Okulun katılım sağladığı ulusal ve uluslararası proje sayısı	15	3	4	5	6	6	7
<b>PG 2.1.7</b> Bir eğitim ve öğretim yılında yerel, ulusal ve uluslararası proje, yarışma vb. etkinliklere katılan öğrenci sayısı	10	250	300	350	400	450	450
<b>Koordinatör Birim</b>	Okul müdür/ Müdür yardımcısı						
<b>İş birliği yapılacak birimler</b>	Branş Öğretmenleri, Rehber öğretmenleri, Okul aile birliği						

<b>Riskler</b>	-İhtiyaçların karşılanmasına yönelik mali kaynakların yetersiz kalması -Öğrencilerin okula devamının sağlanması hususunda okul-aile iş birliğinin yetersiz kalması -Öğrenme kayıplarının telafi edilmesi amacıyla düzenlenen mekanizmalarının yetersiz kalması
<b>Stratejiler</b>	S.2.1.1 Öğrencilerin kazanım eksiklikleri tespit edilerek destekleme ve yetiştirme kurslarıyla akademik yeterliklerinin artırılması sağlanacaktır. S.2.1.2 Öğrencilerin kompozisyon, resim, şiir vb. yarışmalara katılımları teşvik edilecek, okul içerisinde yapılan yarışmalarda öğrencilerin ödüllendirilmesi sağlanacaktır. S.2.1.3 Okul Kütüphanesi zenginleştirilecek, öğrencilerin kitap okumasını teşvik edecek etkinlikler düzenlenecektir. S.2.1.4 Öğrencilerin yerel, ulusal ve uluslararası proje ve yarışmalara katılmaları teşvik edilecektir. S.2.1.5 Öğrencilerin ortaokul 5.sınıflarda yabancı dil ağırlıklı eğitim almaları sağlanacaktır. S.2.1.6 Akademik Başarıyı Arttıracak Çalışmalar Yapılacaktır. Hedefledikleri Başarıyı Gösteremediği Belirlenen Öğrencilerin Akademik Ve Sosyal Gelişimleri İçin Okulumuzda Destek Programları Uygulanacaktır.
<b>Maliyet Tahmini</b>	834.939
<b>Tespitler</b>	Amacı gerçekleştirecek potansiyel mevcuttur.
<b>İhtiyaçlar</b>	Amacın gerçekleştirilmesine yönelik planlama

### SOSYAL FAALİYETLER

<b>AMAÇ 3</b>	Temel eğitimde öğrencilerin kaliteli eğitime erişimleri fırsat eşitliği temelinde artırılarak bilişsel, duyuşsal ve fiziksel olarak çok yönlü gelişimleri sağlanacak ve temel hayat becerilerini edinmiş öğrenciler yetiştirilecektir.							
<b>HEDEF 1</b>	Öğrencilerin bilimsel, kültürel, sanatsal, sportif ve toplum hizmeti alanlarında ders dışı etkinliklere katılım oranı artırılabilecektir.							
PERFORMANS GÖSTERGESİ	Hedefe Etkisi	Mevcut	HEDEF					
			2023	2024	2025	2026	2027	2028
<b>PG.3.1.1</b> Okulda bir eğitim ve öğretim döneminde bilimsel, kültürel, sanatsal ve sportif alanlarda en az bir faaliyete katılan öğrenci sayısı/	Sayı	20	400	450	450	500	500	500
<b>PG.3.1.2</b> Bir eğitim ve öğretim yılında en az iki sosyal sorumluluk ve toplum hizmeti faaliyetine katılan öğrenci sayısı	Sayı	20	30	60	90	300	300	400
<b>PG.3.1.3</b> Bir eğitim ve öğretim yılında yerel, ulusal ve uluslararası proje, yarışma vb. etkinliklere katılan öğrenci sayısı	Sayı	20	30	60	90	300	300	400
<b>PG.3.1.4</b> Okulda bir eğitim ve öğretim yılında geleneksel çocuk oyunları alt başlığında en az bir faaliyete katılan öğrenci sayısı	Sayı	20	30	60	90	300	300	400

<b>PG.3.1.5</b> Okulda bir eğitim ve öğretim yılında geleneksel çocuk oyunlarına yönelik olarak düzenlenen alan/mekân sayısı.	Sayı	20	7	8	9	10	11	11
<b>Koordinatör Birim</b>	Müdürü Yardımcıları- Okul Rehber Öğretmenleri-Zümre öğretmenleri							
<b>İş birliği yapılacak birimler</b>	İlçe Milli Eğitim Müdürlüğü							
<b>Riskler</b>	-İhtiyaçların karşılanmasına yönelik mali kaynakların yetersiz kalması -Öğrenme kayıplarının telafi edilmesi amacıyla düzenlenen mekanizmalarını yetersiz kalması							
<b>Stratejiler</b>	<p>S.3.1.1 Her bir öğrencinin bir kulüp faaliyetinde aktif olarak yer alması sağlanarak kulüp faaliyetlerinin etkinliği artırılacaktır.</p> <p>S.3.1.2 Öğrencilerin seviyelerine uygun olarak toplumsal sorunların çözümüne katkı sağlamak ve farkındalık oluşturmak amacıyla afet ve acil durum, çevre, eğitim, spor, kültür ve turizm, sağlık ve sosyal hizmetler alanlarında toplum hizmeti faaliyetlerine katılımları artırılacaktır.</p> <p>S.3.1.3 Okul bünyesinde yarışmalar düzenlenecektir.</p> <p>S.3.1.4 Diğer kurum ve kuruluşlarla iş birliği içerisinde yürütülen bilimsel, sosyal, kültürel, sanatsal ve sportif alanlardaki faaliyetler artırılacaktır.</p> <p>S.3.1.5 Okul bahçeleri çocukların geleneksel oyunlarla vakit geçirmelerini sağlayacak ve gelişimlerini destekleyecek şekilde etkin olarak kullanılacaktır.</p> <p>S.3.1.6 Okul bünyesinde etkinlikler düzenlenecektir.</p> <p>S.3.1.7 Öğrencilerin yerel, ulusal ve uluslararası proje ve yarışmalara katılmaları teşvik edilecektir.</p> <p>S.3.1.8 E-okul sisteminde bulunan sosyal etkinlik modülünde gerçekleştirilen etkinlikler işlenecektir.</p> <p>S.3.1.9 Okul bahçeleri geleneksel çocuk oyunlarına yönelik düzenlenecektir.</p> <p>S.3.1.10 Öğrenci seviyesi ve öğretim programı kazanımlarına uygun olarak geleneksel çocuk oyunları ders içi etkinliklerde kullanılacaktır.</p> <p>S.3.1.11 Eğitim- öğretim yılı içerisinde okullarda geleneksel çocuk oyunları şenliği yapılacaktır.</p>							
<b>Maliyet Tahmini</b>	1.299.818 TL							
<b>Tespitler</b>	Okulumuz belirtilen amaç ve stratejileri gerçekleştirecek potansiyeli barındırmaktadır.							
<b>İhtiyaçlar</b>	Sosyal faaliyetlerin planlanması							

## KURUMSAL KAPASİTE

<b>AMAÇ 4</b>	Okulun eğitimin temel ilkeleri doğrultusunda niteliğini arttırmak amacıyla kurumsal kapasite geliştirilecektir.								
<b>HEDEF 1</b>	Eğitim ve öğretimin sağlıklı ve güvenli bir ortamda gerçekleştirilmesi için okul sağlığı ve güvenliği geliştirilecektir.								
<b>PERFORMANS GÖSTERGESİ</b>		<b>Hedef e Etkisi</b>	<b>Mevcut</b>	<b>HEDEF</b>					
				<b>2023</b>	<b>2024</b>	<b>2025</b>	<b>2026</b>	<b>2027</b>	<b>2028</b>
<b>PG 4.1.1</b>	Bağımlılıkla mücadele ile ilgili eğitim alan öğrenci ve öğretmen sayısı	10	500	600	600	750	750	750	
<b>PG 4.1.2</b>	Akran zorbalığı ve siber zorbalıkla ilgili konularda eğitim alan öğrenci ve veli sayısı	Sayı	10	500	600	600	750	750	750
		Oran	10	62	75	75	94	94	94
<b>PG 4.1.3</b>	Sağlıklı beslenme ve obezite ile ilgili konularda verilen eğitim alan öğrenci sayısı/oranı	Sayı	10	600	750	750	750	750	750
		Oran	10	75	94	94	94	94	94
<b>PG 4.1.4</b>	Hijyen, gıda güvenliği, bulaşıcı hastalıklar ile ilgili eğitim alan öğrenci sayısı/oranı	Sayı	10	400	450	450	500	500	500
		Oran	10	50	56	56	62	62	62
<b>PG 4.1.5</b>	Sivil savunma eğitimlerine katılan öğrenci sayısı/oranı	Sayı	10	60	400	450	450	450	450
		Oran	10	7,5	50	56	56	56	56
<b>PG 4.1.6</b>	Afet ve acil durum tatbikat sayısı	10	3	4	4	4	4	4	
<b>Koordinatör</b>	Rehberlik Servisi								
<b>İş birliği yapılacakbir</b>	İlçe Sağlık Müdürlüğü, İlçe Milli Eğitim Müdürlüğü, RAM,								
<b>Riskler</b>	İş birliği yapılacak birimle yapılacak olan koordinasyonda yaşanabilecek sıkıntılar.								
<b>Stratejiler</b>	S.4.1.1-Eğitim ortamları iş sağlığı ve güvenliği yönergesine uygun hâle getirilecektir. S.4.1.2-Öğrenci, öğretmen ve velilerde farkındalık oluşturmak için bağımlılıkla mücadele, akran zorbalığı, siber zorbalık, sağlıklı beslenme ve obezite, hijyen, bulaşıcı hastalıklar ve gıda güvenliği gibi konularda alan uzmanları ile iş birliğinde eğitimler düzenlenecektir. S.4.1.3- Doğa, insan ve teknoloji kaynaklı (deprem, sel, heyelan, yangın, çığ ve salgın hastalıklar vd.) afetlere karşı gerekli tedbirlerin alınması için çalışmalar yapılacaktır. S.4.1.4- Doğa, insan ve teknoloji kaynaklı (deprem, sel, heyelan, yangın, çığ ve salgın hastalıklar vd.) konularında alan uzmanları ile iş birliğinde öğretmen ve öğrencilere eğitimler verilecektir. S.4.1.5- Okulun afet ve acil durum eylem planının güncel tutulması sağlanacaktır. S6 Afet ve acil durum tatbikatları düzenlenecektir.								
<b>Maliyet Tahmini</b>	1.229.818 TL								
<b>Tespitler</b>	Okulumuz belirtilen amaç ve stratejileri gerçekleştirecek potansiyeli barındırmaktadır.								
<b>İhtiyaçlar</b>	Sosyal faaliyetlerin planlanması								

## 4.2.Maliyetlendirme

Kurumumuz 2024-2028 Stratejik Planı'nın maliyetlendirilmesi sürecindeki temel gaye, stratejik amaç, hedef ve eylemlerin gerektirdiği maliyetlerin ortaya konulması suretiyle politika tercihlerinin ve karar alma sürecinin rasyonelleştirilmesine katkıda bulunmaktır. Bu sayede, stratejik plan ile bütçe arasındaki bağlantı güçlendirilecek ve harcamaların önceliklendirilme süreci iyileştirilecektir.

Bu temel gayeden hareketle planın tahmini maliyetlendirilmesi şu şekilde yapılmıştır:

- ✓ Hedeflere ilişkin eylemler durum analizi çalışmaları sonuçlarından tespit edilmiştir,
- ✓ Eylemlere ilişkin tahmini maliyetler belirlenmiştir,
- ✓ Eylem maliyetlerinden hareketle hedef maliyetleri belirlenmiştir,
- ✓ Hedef maliyetlerinden yola çıkılarak amaç maliyetleri belirlenmiş ve amaç maliyetlerinden de stratejik plan maliyeti belirlenmiştir.
- ✓ Genel bütçe, valilikler, belediyeler ve okul aile birliklerinin yıllık bütçe artışları ve eğilimleri dikkate alındığında Kurumumuz 2024-2028 Stratejik Planı'nda yer alan stratejik amaçların gerçekleştirilebilmesi için tabloda da belirtildiği üzere beş yıllık süre için tahmini 759.000,00 TL'lik kaynağın elde edileceği düşünülmektedir.

### 2024-2028 Stratejik Planı Kaynak Tablosu

#### İLKOKULDA

Kaynak Tablosu	2024	2025	2026	2027	2028	Toplam
Genel Bütçe	180 000	230 000	300 000	390 000	550 000	1 650 000
Valilikler ve Belediyelerin Katkısı	0	0	0	0	0	0
Diğer (Okul Aile Birlikleri)	220 000	310 000	430 000	620 .000	880.000,00	2 460 000
<b>TOPLAM</b>	<b>400 000</b>	<b>540 000</b>	<b>730 000</b>	<b>1 010 000</b>	<b>1 430 000</b>	<b>4 110 000</b>

Tablo 36: İlkokul Kaynak Tablosu

Müdürlüğümüz stratejik planında 4 hedef bulunmaktadır. Söz konusu hedeflere ilişkin bütçe dağılımları 5 yıllık olarak alttaki tabloda belirtilmiştir. Tabloda görüldüğü üzere son iki yılın gelir ve giderlerinde yaşanan artıştan hareketle hazırlanan beş yıllık maliyetlendirme sonucunda Müdürlüğümüzün tahmini olarak 4.099.395 TL'lik bir harcama yapacağı düşünülmektedir. Plan dönemi amaç maliyetlerine ilişkin alttaki tabloda ayrıntılı bilgiye yer verilmiştir.

Amaç ve Hedef No	2024	2025	2026	2027	2028	Beş Yıllık Toplam
<b>AMAÇ 1</b>	<b>80.000</b>	<b>107.200</b>	<b>145.792</b>	<b>201.193</b>	<b>285.694</b>	<b>819.879</b>
Hedef 1	80.000	107.200	145.792	201.193	285.694	819.879
<b>AMAÇ 2</b>	<b>40.000</b>	<b>53.600</b>	<b>72.896</b>	<b>100.596</b>	<b>142.847</b>	<b>409.939</b>
Hedef 1	40.000	53.600	72.896	100.596	142.847	409.939
<b>AMAÇ 3</b>	<b>120.000</b>	<b>160.800</b>	<b>218.688</b>	<b>301.789</b>	<b>428.541</b>	<b>1.229.818</b>
Hedef 1	120.000	160.800	218.688	301.789	428.541	1.229.818
<b>AMAÇ 4</b>	<b>120.000</b>	<b>160.800</b>	<b>218.688</b>	<b>301.789</b>	<b>428.541</b>	<b>1.229.818</b>
Hedef 1	120.000	160.800	218.688	301.789	428.541	1.229.818
<b>AMAÇ TOPLAM</b>	<b>400.000</b>	<b>536.000</b>	<b>728.960</b>	<b>1.005.965</b>	<b>1.428.470</b>	<b>4.099.395</b>

**Tablo 37:İlkokul Hedef/Maliyet Tablosu**

## ORTAOKULDA

Kaynak Tablosu	2024	2025	2026	2027	2028	Toplam
Genel Bütçe	180 000	230 000	300 000	390 000	550 000	1 650 000
Valilikler ve Belediyelerin Katkısı	0	0	0	0	0	0
Diğer (Okul Aile Birlikleri)	220 000	310 000	430 000	620 .000	880.000,00	2 460 000
<b>TOPLAM</b>	<b>400 000</b>	<b>540 000</b>	<b>730 000</b>	<b>1 010 000</b>	<b>1 430 000</b>	<b>4 110 000</b>

Tablo 38:Ortaokul Kaynak Tablosu

### 2024-2028 Stratejik Planı Faaliyet/Proje Maliyetlendirme Tablosu

	2024	2025	2026	2027	2028	ToplamMaliyet
<b>AMAÇ 1</b>	<b>85.000</b>	<b>112.200</b>	<b>150.792</b>	<b>206.193</b>	<b>290.694</b>	<b>844.879</b>
Hedef 1	85.000	112.200	150.792	206.193	290.694	844.879
<b>AMAÇ 2</b>	<b>45.000</b>	<b>58.600</b>	<b>77.896</b>	<b>105.596</b>	<b>147.847</b>	<b>434.939</b>
Hedef 1	45.000	58.600	77.896	105.596	147.847	434.939
<b>AMAÇ 3</b>	<b>120.000</b>	<b>160.800</b>	<b>218.688</b>	<b>301.789</b>	<b>428.541</b>	<b>1.229.818</b>
Hedef 1	120.000	160.800	218.688	301.789	428.541	1.229.818
<b>AMAÇ 4</b>	<b>120.000</b>	<b>160.800</b>	<b>218.688</b>	<b>301.789</b>	<b>428.541</b>	<b>1.229.818</b>
Hedef 1	120.000	160.800	218.688	301.789	428.541	1.229.818
<b>AMAÇ TOPLAM</b>	<b>410.000</b>	<b>526.000</b>	<b>738.960</b>	<b>1.010.965</b>	<b>1.433.470</b>	<b>4.149.395</b>

Tablo 39 :Ortaokul Hedef/Maliyet Tablosu

# V.BÖLÜM

## İZLEME VE DEĞERLENDİRME

### 5. BÖLÜM: İZLEME VE DEĞERLENDİRME

Okulumuz Stratejik Planı izleme ve değerlendirme çalışmalarında 5 yıllık Stratejik Planın izlenmesi ve 1 yıllık gelişim planının izlenmesi olarak ikili bir ayrıma gidilecektir.

Stratejik planın izlenmesinde 6 aylık dönemlerde izleme yapılacak denetim birimleri, il millî eğitim müdürlüğü ve Bakanlık denetim ve kontrollerine hazır halde tutulacaktır.

Yıllık planın uygulanmasında yürütme ekipleri ve eylem sorumlularıyla aylık ilerleme toplantıları yapılacaktır. Toplantıda bir önceki ayda yapılanlar ve bir sonraki ayda yapılacaklar görüşülüp karara bağlanacaktır.

2024-2028 yıllara göre faaliyet raporları (Haziran-Temmuz) hazırlanarak İlçe Milli Eğitim Müdürlüğü Strateji Geliştirme Hizmetleri Şube Müdürlüğüne gönderilmek üzere hazır tutulacaktır.

#### Ekler

Öğrenci, öğretmen ve veli anket örnekleri ekte sunulmuştur.



Osmangazi İlkokulu/Ortaokulu		STRATEJİK PLANI (2024-2028)	
“ İÇ PAYDAŞ ÖĞRENCİ GÖRÜŞ VE DEĞERLENDİRMELERİ” ANKET FORMU			
ÖĞRENCİ MEMNUNİYET ANKETİ		MEMNUNİYET ANKET SONUCU	
SIRA NO	GÖSTERGELER	SONUÇ	SONUÇ %
1	İhtiyaç duyduğumda okul çalışanlarıyla rahatlıkla görüşebiliyorum.	3.62	72.40
2	Okul müdürü ile ihtiyaç duyduğumda rahatlıkla konuşabiliyorum.	3.57	71.40
3	Okulun rehberlik servisinden yeterince yararlanabiliyorum.	4.25	85.00
4	Okula ilettiğimiz öneri ve isteklerimiz dikkate alınır.	3.45	69.00
5	Okulda kendimi güvende hissediyorum.	4.22	84.40
6	Okulda öğrencilerle ilgili alınan kararlarda bizlerin görüşleri alınır.	3.58	71.60
7	Öğretmenler yeniliğe açık olarak derslerin işlenişinde çeşitli yöntemler kullanmaktadır.	4.21	84.24
8	Derslerde konuya göre uygun araç gereçler kullanılmaktadır.	3.83	76.60
9	Teneffüslerde ihtiyaçlarımı giderebiliyorum.	4.21	84.20
10	Okulun içi ve dışı temizdir.	3.25	65.00
11	Okulun binası ve diğer fiziki mekanlar yeterlidir.	3.34	66.80
13	Okulumuzda yeterli miktarda sanatsal ve kültürel faaliyetler düzenlenmektedir.	3.48	69.60
<b>GENEL DEĞERLENDİRME</b>		<b>3.46</b>	<b>69.25</b>

Osmangazi İlkokulu/Ortaokulu		STRATEJİK PLANI (2024-2028)	
“ İÇ PAYDAŞ ÖĞRETMEN GÖRÜŞ VE DEĞERLENDİRMELERİ” ANKET FORMU		ANKET SONUCU	
SIRA NO	GÖSTERGELER	SONUÇ	SONUÇ %
1	Okulumuzda alınan kararlar, çalışanların katılımıyla alınır.	4.21	84.14
2	Kurumdaki tüm duyurular çalışanlara zamanında iletilir.	4.55	91.03
3	Her türlü ödüllendirmede adil olma, tarafsızlık ve objektiflik esastır.	4.00	80.00
4	Kendimi, okulun değerli bir üyesi olarak görürüm.	4.24	84.83
5	Çalıştığım okul bana kendimi geliştirme imkânı tanımaktadır.	4.00	80.00
6	Okul, teknik araç ve gereç yönünden yeterli donanımına sahiptir.	4.38	87.59
7	Okulda çalışanlara yönelik sosyal ve kültürel faaliyetler düzenlenir.	3.90	77.93
8	Okulda öğretmenler arasında ayrım yapılmamaktadır.	4.24	84.83
9	Okulumuzda yerelde ve toplum üzerinde olumlu etki bırakacak çalışmalar yapmaktadır.	4.10	82.07
10	Yöneticilerimiz, yaratıcı ve yenilikçi düşüncelerin üretilmesini teşvik etmektedir.	4.41	88.28
11	Yöneticiler, okulun vizyonunu, stratejilerini, iyileştirmeye açık alanlarını vs. çalışanlarla paylaşır.	4.21	84.14
12	Okulumuzda sadece öğretmenlerin kullanımına tahsis edilmiş yerler yeterlidir.	4.66	93.10
13	Alanıma ilişkin yenilik ve gelişmeleri takip eder ve kendimi güncellerim.	3.90	77.93
<b>GENEL DEĞERLENDİRME</b>		<b>4.21</b>	<b>84.30</b>

Osmangazi İlkokulu / Ortaokulu		STRATEJİK PLANI (2024-2028)	
“ İÇ PAYDAŞ VELİ GÖRÜŞ VE DEĞERLENDİRMELERİ” ANKET FORMU			
VELİ MEMNUNİYET ANKETİ		MEMNUNİYET ANKET SONUCU	
SIRA NO	GÖSTERGELER	SONUÇ	SONUÇ %
1	İhtiyaç duyduğumda okul çalışanlarıyla rahatlıkla görüşebiliyorum.	4.28	85.50
2	Bizi ilgilendiren okul duyurularını zamanında öğreniyorum.	4.43	88.57
3	Öğrencimle ilgili konularda okulda rehberlik hizmeti alabiliyorum.	4.15	83.08
4	Okula ilettiğim istek ve şikayetlerim dikkate alınıyor.	3.86	77.17
5	Öğretmenler yeniliğe açık olarak derslerin işlenişinde çeşitli yöntemler kullanmaktadır.	3.93	78.50
6	Okulda yabancı kişilere karşı güvenlik önlemleri alınmaktadır.	4.00	80.00
7	Okulda bizleri ilgilendiren kararlarda görüşlerimiz dikkate alınır.	3.97	79.33
8	E-Okul Veli Bilgilendirme Sistemi ile okulun internet sayfasını düzenli olarak takip ediyorum.	4.13	82.67
9	Çocuğumun okulunu sevdiğini ve öğretmenleriyle iyi anlaştığını düşünüyorum.	3.77	75.33
10	Okul, teknik araç ve gereç yönünden yeterli donanıma sahiptir.	3.67	73.33
11	Okul her zaman temiz ve bakımlıdır.	3.54	70.80
12	Okulun binası ve diğer fiziki mekanlar yeterlidir.	3.43	68.00
13	Okulumuzda yeterli miktarda sanatsal ve kültürel faaliyetler düzenlenmektedir.	3.52	70.33
<b>GENEL DEĞERLENDİRME</b>		<b>3.90</b>	<b>77.89</b>

## İMZA SİRKÜSÜ

S.N.	ADI SOYADI	GÖREVİ	İMZA
1	MUSTAFA GÜNGÖR	Müdür Vekili	
2	SERDAR SABAH	Müdür Yardımcısı	
3	NİHAL KILIÇ	Müdür Yardımcısı	
4	LUTFİ DEMİR	Müdür Yardımcısı	
5	ALİHAN DEMİR	Öğretmen	
6	İLKAY BAŞÇAM	Öğretmen	
7	MEHMET GÜMÜŞTAŞ	Öğretmen	
8	REMZİYE GÜZEL DEMİR	Öğretmen	
9	SİNAN KÖSE	Öğretmen	
10	ECE SAT FIRINCI	Öğretmen	
11	HALİL İBRAHİM DURU	Öğretmen	
12	MUSTAFA AKKAYA	Öğretmen	
13	HAVVA GÜNER	Öğretmen	
14	SEMİH CÖMERT	Öğretmen	
15	BEHİCE NUR TOPAK	Öğretmen	
16	GÜLSÜM YEŞİL	Öğretmen	
17	HATİCE DOĞANER	Öğretmen	
18	SÜLEYMAN BOLAT	Öğretmen	
19	TARIK ESEN	Öğretmen	
20	BAHTİYAR TOKER	Öğretmen	
21	CANAN SOYKAN	Öğretmen	
22	HİLAL KORKMAZ	Öğretmen	
23	ÇİĞDEM YILMAZ	Öğretmen	
24	DEHA ŞARAP BEDİROĞLU	Öğretmen	
25	EBRU GÜLCE	Öğretmen	
26	RAHMİ TUTGA	Öğretmen	
27	SEDA SANCAR OCAĞ	Öğretmen	
28	ŞULE GÜL	Öğretmen	
29	DİYAR KENDİR	Öğretmen	
30	EMRİYE ŞAHİN	Öğretmen	
31	SEBİHA AKARCA	Öğretmen	
32	GÜLÜZAR KENDİRCİ	Öğretmen	
33	NECMEDDİN ŞİGAN	Öğretmen	
34	Zeynep GÜLŞEN	Öğretmen	
35	TUĞBA GÜRBÜZ	Öğretmen	
36	ÖZLEM SULTAN SAK	Öğretmen	
37	KADİR TÜRKSOY	Öğretmen	
38	RABİA BEYZA ALTUN	Öğretmen	
39	AHMET DÖNMEZ	Öğretmen	
40	FATMA KÜÇÜKTAMER	Öğretmen	



S.N.	ADI SOYADI	GÖREVİ	İMZA
41	Gizem AYDIN	Öğretmen	
42	Uğur BİÇER	Öğretmen	
43	Emine GÜMÜŞÇÜ	Öğretmen	
44	Melek KILINÇLAR	Öğretmen	
45	Elife Enselin ERSOY	Öğretmen	
46	Serpil AYDIN	Öğretmen	
47	İlkay KURT	Öğretmen	
48	Ayşe TELLİOĞLU	Öğretmen	
49	Davut TÜLEK	Öğretmen	
50	Melek KAYA	Öğretmen	
51	Neslihan NAMLI	Öğretmen	
52	Sıdıka ADALI	Öğretmen	
53	Banu KAYA	Öğretmen	
54	Şeyda TEMİZ	Öğretmen	
55	Zeynep TÜMTAŞ ALAN	Öğretmen	
56	Neşe DURGUT	Öğretmen	
57	Nigar Tuba OKCU	Öğretmen	
58	Mükramin KOCABİYİKOĞLU	Öğretmen	
59	Selami ÖZGÜN	Öğretmen	
60	Ekrem KAYA	Öğretmen	
61	Ali Necati KIYMAÇ	Öğretmen	
62	Pakize ŞAŞ	Öğretmen	
63	İsmet ÇATAL	Öğretmen	
64	Kadir TAŞDEMİR	Öğretmen	
65	İsmail SEVİNÇ	Öğretmen	
66	Eylem USTALAR	Öğretmen	

